



0.2 - Indice

0. Dati di identificazione e indice generale	0.1
0.1 - Dati di identificazione	0.1
0.2 - Indice	0.2
1. Avvertenze generali e informazioni al destinatario	1.1
1.1 - Dati di identificazione del Costruttore	1.1
1.2 - Esclusione di responsabilità	1.2
1.3 - Limiti alla divulgazione del manuale	1.2
1.4 - Garanzia	1.3
1.5 - Norme e leggi applicate	1.3
1.6 - Informazioni per le richieste di assistenza tecnica e per l'ordinazione dei pezzi di ricambio	1.3
2. Illustrazione del prodotto e caratteristiche tecniche	2.1
2.1 - Parti principali.	2.1
2.2 - Descrizione generale	2.2
3. Modalità di lettura e consultazione	3.1
3.1 - Revisione del manuale	3.1
3.2 - Scopo del manuale	3.2
3.3 - Documentazione in allegato.	3.4
4. Dati tecnici	4.1
4.1 - Dimensioni d'ingombro	4.1
4.2 - Dati tecnici	4.2
5. Installazione	5.1
5.1 - Imballo	5.1
5.2 - Stoccaggio della macchina	5.4
5.3 - Sollevamento e movimentazione	5.5
5.4 - Predisposizioni a carico del gestore	5.8
5.5 - Montaggio della macchina	5.9
5.6 - Posizionamento della macchina	5.12
5.7 - Collegamento elettrico	5.13
5.8 - Pulizia e disinfezione	5.13
5.9 - Demolizione e smaltimento	5.14



6. Funzionamento	6.1
6.1 - Descrizione di funzionamento	6.1
6.2 - Uso previsto	6.2
6.3 - Usi non consentiti	6.2
6.4 - Limiti di funzionamento ambientale	6.3
6.5 - Dispositivi di sicurezza	6.4
6.6 - Portelli di protezione	6.6
6.7 - Targhe di avvertenza e di pericolo	6.7
6.8 - Pericoli non eliminabili	6.8
6.9 - Avviamento e arresto	6.9
6.10 - Arresto d'emergenza	6.9
7. Istruzioni d'uso e regolazioni	7.1
7.1 - Uso della macchina	7.1
7.2 - Raccolta gettoni	7.2
7.3 - Regolazioni	7.3
8. Manutenzione	8.1
8.1 - Prescrizioni	8.1
8.2 - All'inizio di ogni turno di lavoro	8.1
8.3 - Ogni 3000 corse: controllo del livello dell'olio idraulico	8.2
8.4 - Ogni 3000 corse: lubrificare i contatti rotanti	8.3
8.5 - Ogni 9000 corse	8.4
8.6 - Lubrificazione riduttori	8.4
8.7 - Controllo efficienza dei dispositivi di sicurezza	8.4
8.8 - Tabella lubrificante	8.5
8.9 - Sostituzione fusibili	8.5
8.10 - Inverter	8.6
9. Inconvenienti, cause e rimedi	9.1
9.1 - Inconvenienti, cause e rimedi	9.1
10. Catalogo ricambi	10.1



0.2 - Index

0. Identification data and general index	0.1
0.1 - Identification data	0.1
0.2 - Index	0.4
1. General warnings and information for the purchaser	1.1
1.1 - Manufacturer's details	1.1
1.2 - Disclaimer	1.2
1.3 - Manual publication limits	1.2
1.4 - Guarantee	1.3
1.5 - Applicable standards and laws	1.3
1.6 - Information for technical assistance requests and for ordering spare parts	1.3
2. Illustration of product and technical features	2.1
2.1 - Main parts	2.1
2.2 - General description	2.2
3. Reading and storing instructions	3.1
3.1 - Manual revision	3.1
3.2 - The aim of the manual	3.2
3.3 - Paperwork enclosed	3.4
4. Technical data	4.1
4.1 - Overall dimensions	4.1
4.2 - Technical data	4.2
5. Installation	5.1
5.1 - Packing	5.1
5.2 - Storing the machine	5.4
5.3 - Hoisting and handling the machine	5.5
5.4 - Arrangements to be made by the manager	5.8
5.5 - Machine assembly	5.9
5.6 - Positioning the machine	5.12
5.7 - Electrical connection	5.13
5.8 - Cleaning and disinfecting the machine	5.13
5.9 - Demolition and disposal	5.14



6. Functioning	6.1
6.1 - How the machine works	6.1
6.2 - Designated use	6.2
6.3 Unauthorised uses	6.2
6.4 - Functioning restrictions due to environmental factors	6.3
6.5 - Safety devices	6.4
6.6 - Security hatches	6.6
6.7 - Warning and danger plates	6.7
6.8 - Inevitable risks	6.8
6.9 - Starting and stopping the ride	6.9
6.10 - Emergency stop	6.9
7. Instructions for use and adjustment	7.1
7.1 - Using the machine	7.1
7.2 - Collecting the tokens	7.2
7.3 - Adjustements	7.3
8. Maintenance	8.1
8.1 - Instructions	8.1
8.2 - At the beginning of each work shift	8.1
8.3 - Every 3000 rides: check the hydraulic oil level	8.2
8.4 - Every 3000 rides: lubricate the rotating contacts	8.3
8.5 - Every 9000 rides	8.4
8.6 - Reduction gear lubrication	8.4
8.7 - Checking the efficiency of the safety devices	8.4
8.8 - Lubrication table	8.5
8.9 - Fuse replacement	8.5
8.10 - Inverter	8.6
9. Problems, causes and solutions	9.1
9.1 - Problems, causes and solutions	9.3
10. Spare parts catalogue	10.1



**Avvertenze generali e
informazioni
al destinatario**



***General warnings and
information for the
purchaser***

**1.1 - Dati di identificazione del
Costruttore**

1.1 - *Manufacturer's details*

MEMO PARK di Incerti Bruno Fornaciari e C. S.a.s

Via Bovio, 2/A-H Zona Industriale Mancasale
42010 Mancasale (Reggio Emilia) - Italy

Tel.: (+39) 0522/51.53.36/51.53.56

Fax: (+39) 0522/92.05.72

Internet: <http://www.memopark.it>

e-mail: info@memopark.it memocom@ittc.it



1.2 - Esclusione di responsabilità

Il costruttore si ritiene sollevato da ogni responsabilità per:

- uso improprio della macchina;
- modifiche o interventi sulla macchina non autorizzati;
- inosservanza totale o parziale delle istruzioni;
- carenza di manutenzione;
- utilizzo di ricambi non originali o non specifici per il modello;

- eventi ambientali eccezionali.

1.3 - Limiti alla divulgazione del manuale

Le informazioni tecniche contenute nel presente manuale istruzioni sono di proprietà della Memo Park e devono essere considerate di natura riservata.

Ne é pertanto vietata la riproduzione anche parziale senza autorizzazione scritta del costruttore. Inoltre é vietato utilizzare il presente manuale per scopi diversi dall'uso e dalla manutenzione della macchina.

Ogni violazione sarà perseguita a termini di legge.

1.2 - Disclaimer

The manufacturer cannot be held responsible for:

- *improper use of the machine;*
- *non-authorized alterations or work carried out on the machine;*
- *total or partial failure to follow the instructions;*
- *lack of maintenance;*
- *use of non-original spare parts or those not specifically for the model in question;*

- *exceptional weather conditions.*

1.3 - Manual publication limits

The technical information contained in this instruction manual is the property of Memo Park and must be considered as confidential.

The manual may not therefore be reproduced, either in part or in full, without the manufacturer's written permission. Furthermore, the use of this manual for any purposes other than that of machine maintenance and cleaning is strictly prohibited.

All breaches shall be treated in accordance with the law.



1.4 - Garanzia

La macchina viene consegnata alle condizioni valide al momento dell'acquisto e specificate nel contratto di vendita.

La macchina non deve essere manomessa.

Qualsiasi tentativo di smontaggio e modifica da parte dell'utente ne modificherà la garanzia.

1.5 - Norme e leggi applicate

La macchina é conforme alle normative CEI EN 50081-1, CEI EN 50082-1, IEC 801-2, EN 60998-1, EN 60529, EN 60335-1 e EN 60065.

E' inoltre conforme alle Direttive:

- 89/336 CEE e successive modifiche;
- 73/23 CEE e successive modifiche.

1.6 - Informazioni per le richieste di assistenza tecnica e per l'ordinazione dei pezzi di ricambio

In caso di guasti o anomalie per le quali é necessario l'intervento di personale tecnico qualificato e per l'ordinazione dei pezzi di ricambio, rivolgersi direttamente al costruttore.

1.4 - Guarantee

The machine is supplied under the conditions valid at the time of purchase and as specified in the sales agreement.

The machine must not be tampered with.

Any attempts at disassembly or modifications by the user will result in changes to the guarantee.

1.5 - Applicable standards and laws

The machine complies with the following standards: CEI EN 50081-1, CEI EN 50082-1, IEC 801-2, EN 60998-1, EN 60529, EN 60335-1 and EN 60065.

Also complies with the following Directives:

- 89/336/CEE and subsequent modifications,*
- 73/23 and subsequent modifications.*

1.6 - Information for technical assistance requests and for ordering spare parts

In the event of breakdowns or faults which must be dealt with by qualified technicians and to order spare parts, please contact the manufacturer directly.



2

Illustrazione del prodotto e
caratteristiche tecnicheIllustration of product
and technical features

2.1 - Parti principali

2.1 - Main parts

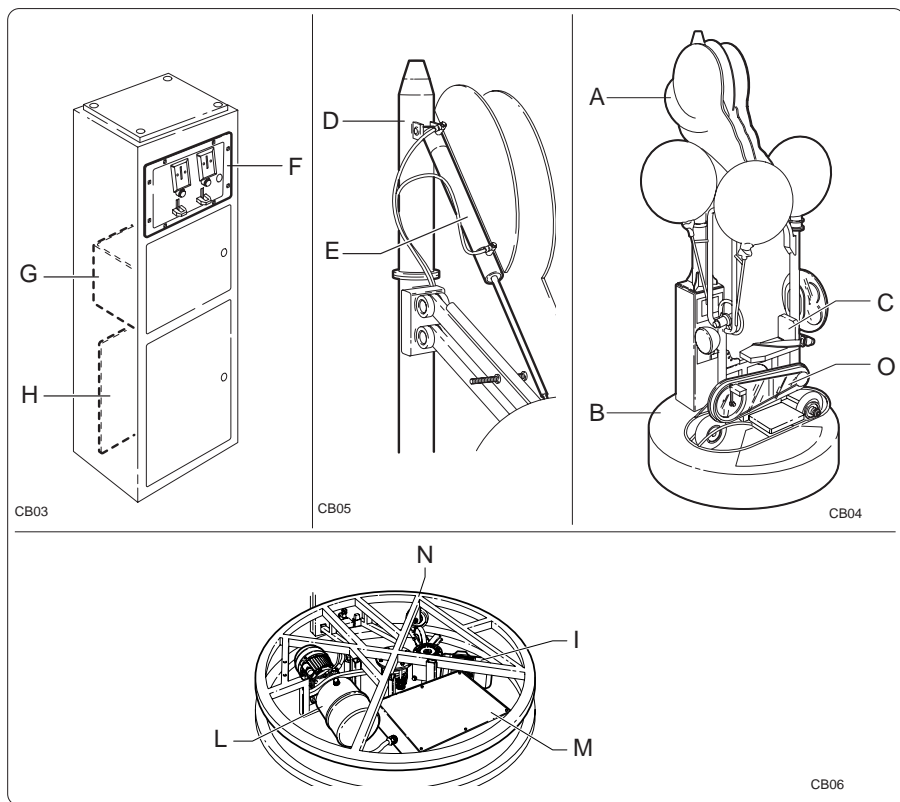


fig. 2.1.1



- A - Figura
- B - Basamento
- C - Sedile
- D - Montante
- E - Cilindro sollevamento
- F - Gettoniera
- G - Cassetta raccolta gettoni
- H - Pannello scheda elettronica
- I - Motoriduttore rotazione figura
- L - Elettropompa idraulica
- M - Quadro elettrico principale
- N - Struttura rotante
- O - Bicicletta

2.2 - Descrizione generale

La macchina "Crazy Balloons" rappresenta un veicolo fiabesco o fantascientifico. Il movimento che esso assume imita quello che il veicolo rappresenta nella fantasia.

La macchina é costruita secondo le più moderne tecnologie, con robuste strutture d'acciaio protetta da basi e coperture in fibra di vetro che le isolano e la proteggono da manipolazioni accidentale occasionali.

All'interno del basamento sono alloggiati:

- il gruppo elettropompa oleodinamica con il relativo impianto idraulico per il sollevamento della figura;
- un motore elettrico per la rotazione della figura;
- il quadro elettrico principale.

- A - Figure
- B - Bed
- C - Seat
- D - Vertical rod
- E - Hoisting cylinder
- F - Token box
- G - Token/coin box
- H - Electronic card panel
- I - Gearmotor for figure rotation
- L - Motor driven hydraulic pump
- M - Main electricity panel
- N - Rotary structure
- O - Bike

2.2 - General description

The "Crazy Balloons" machine represents a character from either a fairy tale or science fiction. The movement it makes imitates the movement the imaginary vehicle would make.

The machine is built according to ultramodern technology, with a sound steel structure protected by bases and covers made of fibre-glass-reinforced plastic which insulate the machine and prevent it from being interfered with accidentally.

The following units are housed inside the bed:

- *the motor-driven hydraulic pump with the relative hydraulic system for raising the figure;*
- *an electric motor for rotating the figure;*
- *the main electric panel.*

3

Modalità di lettura e consultazione

Reading and storing instructions

3.1 - Revisione del manuale

Ogni modifica apportata al presente manuale comporta una revisione al prospetto di seguito riportato.

La revisione interessa l'intero capitolo nel quale viene apportata la modifica.

3.1 - Manual revisions

Any modification made to this manual make the revision of the table shown below necessary.

The revision regards the entire chapter in which the modification is made.

Capitolo <i>Chapter</i>	Revisione <i>Rev.</i>	Data <i>Date</i>	Nr. pagine <i>N° of pages</i>	Motivo della revisione <i>Motive for the revision</i>
0	00	24/07/2002	6	Prima emissione <i>First emission</i>
1	00	24/07/2002	4	Prima emissione <i>First emission</i>
2	00	24/07/2002	2	Prima emissione <i>First emission</i>
3	00	24/07/2002	4	Prima emissione <i>First emission</i>
4	00	24/07/2002	2	Prima emissione <i>First emission</i>
5	00	24/07/2002	14	Prima emissione <i>First emission</i>
6	00	24/07/2002	10	Prima emissione <i>First emission</i>
7	00	24/07/2002	10	Prima emissione <i>First emission</i>
8	00	24/07/2002	6	Prima emissione <i>First emission</i>
9	00	24/07/2002	4	Prima emissione <i>First emission</i>



3.2 - Scopo del manuale

Questo manuale é stato redatto dal costruttore e costituisce parte integrante del corredo della macchina (1).

Le informazioni contenute in questo manuale sono dirette al gestore a cui la macchina é destinata.

Il gestore, prima di mettere a disposizione del pubblico la macchina, deve aver letto e compreso le istruzioni contenute nel presente manuale in modo particolare le istruzioni evidenziate dalle simbologie di seguito riportate.



Indica informazioni o procedure che se non eseguite con attenzione potrebbero provocare gravi lesioni all'operatore o ad altre persone.

(1) La definizione macchina sostituisce la denominazione commerciale a cui fa riferimento il manuale in oggetto (vedi copertina).

3.2 - The aim of the manual

This manual is produced by the manufacturer and constitutes an integral part of the equipment supplied with the machine (1).

The information contained in this manual is aimed at the person who will be in charge of the machine it accompanies.

The manager, before making the machine available to the public, must have read and understood the instructions contained in this manual and in particular, the instructions highlighted with the symbols shown below.



This is used to indicate information or procedures which, if not carried out with care, could cause serious injury to the operator or other people.

(1) The term machine substitutes the commercial name of the equipment the manual relates to (see cover).

**PRUDENZA!!!**

Indica informazioni o procedure che se non strettamente seguite potrebbero causare modeste lesioni personali o il danneggiamento della macchina.

**Nota**

Indica informazioni o procedure utili ed importanti.

Per facilitarne la consultazione il manuale é suddiviso in capitoli che ne identificano i concetti principali. Per una ricerca rapida degli argomenti consultare l'indice descrittivo. E' compito del gestore informare gli utilizzatori o i loro accompagnatori sull'uso corretto della macchina.

**ATTENZIONE!!!**

In questo manuale alcune illustrazioni raffigurano la macchina con protezioni, carter o pannelli rimossi allo scopo di chiarire maggiormente le descrizioni delle operazioni da eseguire. Non utilizzare mai la macchina sprovvista di tutti i carter e le protezioni.

**CAUTION!!!**

This is used to indicate information or procedures which, if not carried out with care, could cause minor injuries or damage to the machine.

**Note**

This is used to indicate important or useful information or procedures.

To make the manual easier to use, it has been divided up into chapters outlining the main concepts. For a rapid search through the topics, please use the descriptive index.

It is the manager's responsibility to inform the users, or the accompanying adults, how to use the machine correctly.

**WARNING!!!**

Some of the pictures in this manual show the machine with the guards, casings or panels removed for purposes of clarity in the descriptions of the operations to be performed. However, the machine must never be used without the casings and guards.



3.3 - Documentazione in allegato

Al presente manuale é stata allegata la seguente documentazione:

- 1) schema elettrico;
- 2) schema idraulico;
- 3) dichiarazione di conformità.

3.3 - *Paperwork enclosed*

This manual has the following paperwork enclosed with it:

- 1) electric diagram;*
- 2) hydraulic diagram;*
- 3) declaration of conformity.*

Dati tecnici

4

Technical data

4.1 - Dimensioni d'ingombro

4.1 - Overall dimensions

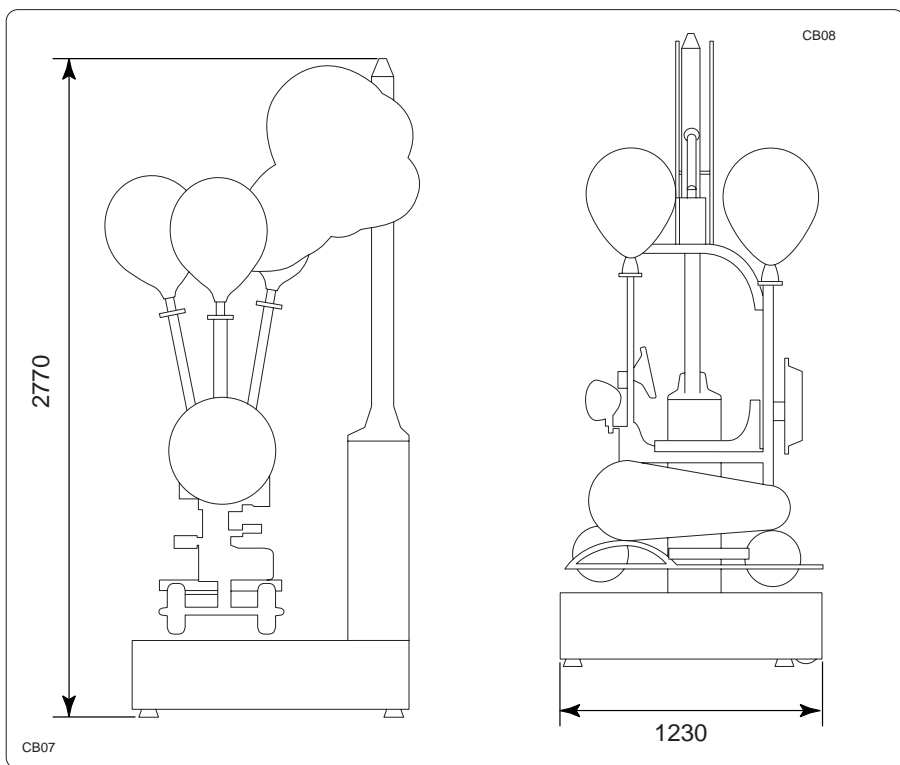


fig. 4.1.1

Nota

Le dimensioni sono espresse in millimetri.

Note

The dimensions are given in millimetres.



4.2 - Dati tecnici

4.2 - Technical data

Tensione di collegamento <i>Power supply voltage</i>	*
Frequenza di collegamento <i>Power supply frequency</i>	*
Potenza massima assorbita <i>Maximum absorbed power</i>	*
Velocità di rotazione <i>Rotation speed</i>	0,07 - 0,28 m/sec
Velocità di salita figura <i>Figure raising speed</i>	0,1 m/sec
Velocità di discesa figura a vuoto <i>Figure lowering speed (when empty)</i>	0 - 0,21 m/sec
Velocità di discesa figura con carico (70 kg) <i>Figure lowering speed (with rider - max. 70 kg)</i>	0 - 0,35 m/sec
Tempo di giocata <i>Ride time</i>	min. 10 sec. - max. 16 minuti <i>min. 10 sec. - max. 16 minutes</i>
Capacità massima serbatoio <i>Maximum tank capacity</i>	5 l
Peso totale <i>Total weight</i>	275 kg

* vedi targa di identificazione

* see identification plate

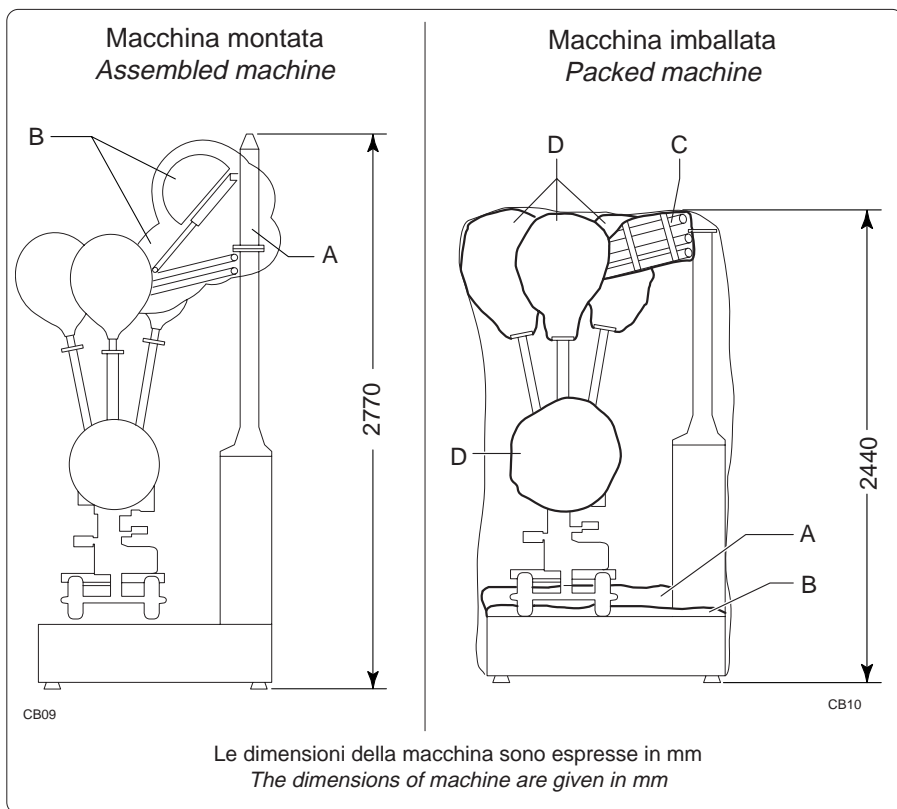
Installazione
5
Installation
5.1 - Imballo
5.1 - Packing


fig. 5.1.1



La macchina viene imballata singolarmente.

A causa del notevole ingombro in altezza, occorre smontare le seguenti parti:

- il montante "A";
- le figure "B".
- Il montante "A" viene avvolto in nylon tipo "pluriball" e riposto sul basamento.
- Le figure "B" vengono avvolte in nylon tipo "pluriball" e riposte sul basamento.
- Il cilindro "C" viene avvolto in nylon tipo "pluriball" e bloccato con nastro adesivo al braccio che lo sostiene.
- Le parti sporgenti "D" vengono avvolte con poliuretano.
- La macchina viene poi protetta con un sacco in nylon e quindi fasciata con un cartone.

Nota

Sull'imballo viene segnalata la posizione del punto di aggancio per lo spostamento manuale tramite carrello (vedere fig. 5.3.2).

The machine is packed individually.

Due to the remarkable overall dimensions and height, it is necessary to dismount the following parts:

- *the vertical rod "A";*
- *the figures "B".*
- *The vertical rod "A" is wrapped with a bubble wrap plastic sheet and placed onto the base.*
- *The figures "B" are wrapped with a bubble wrap plastic sheet and placed onto the base.*
- *The cylinder "C" is wrapped with a bubble wrap plastic sheet and fastened to the support arm with adhesive tape.*
- *The protruding parts "D" are wrapped with a polyurethane sheet.*
- *The machine is then wrapped with a plastic sack and placed into a cardboard box.*

Note

For the machine to be handled manually or with a forklift truck, the hooking point is highlighted on the packaging (see fig. 5.3.2).



5.1.1 - Disimballo della macchina

Porre particolare attenzione all'apertura dell'imballo per evitare danni alla macchina.

5.1.2 - Smaltimento degli imballi

Il materiale costituente l'imballo é composto da:

- plastica
- cartone

Separare i vari elementi costituenti l'imballo allo scopo di facilitarne l'eliminazione o il riciclaggio, nel rispetto delle normative vigenti nel paese di utilizzazione della macchina.

5.1.1 - Unpacking the machine

Take special care when opening the packing to prevent the machine being damaged.

5.1.2 - Disposing of the packaging

The packing material is made up of:

- plastic
- cardboard

Separate the various elements in order to facilitate their destruction or recycling, observing the rules in force in the country the machine is in use in.



5.2 - Stoccaggio della macchina



ATTENZIONE!!!

Non sovrapporre gli imballi poiché non hanno le caratteristiche costruttive per l'impilamento. Accertarsi che il pavimento abbia l'adeguata consistenza per sorreggere in sicurezza il peso della macchina o delle macchine immagazzinate.

Immagazzinare la macchina possibilmente ancora imballata o comunque adeguatamente protetta in un luogo coperto e riparato dagli agenti atmosferici.

Tali ambienti non devono essere eccessivamente umidi e polverosi; evitare comunque tutte quelle condizioni ambientali che potrebbero con il tempo pregiudicare la funzionalità della macchina.

La temperatura ambientale deve essere compresa tra i - 10 °C e + 50 °C con umidità max al 90% senza condensa.

5.2 - Storing the machine



WARNING!!!

Do not place the machines on top of each other as they are not built to be stacked.

Make sure the floor is suitable to hold the weight of the stored machine/s safely.

Whenever possible, store the machine in its original packaging or at least suitably protected in a covered area, sheltered from the weather.

This area must not be excessively damp or dusty and you should avoid exposing the machine to environmental conditions that could jeopardise the machine's functioning capacity over time.

The room temperature must be between - 10 °C and + 50 °C with a maximum humidity level of 90% without condensation.

5.3 - Sollevamento e movimentazione



Il personale addetto alle operazioni di sollevamento e movimentazione della macchina, dovrà eseguire le operazioni citate con la massima cautela ed attenzione onde evitare danni a persone o a cose.

Il cliente/Utente **(2)** é il primo responsabile se tali indicazioni non vengono eseguite o trascurate da qualsiasi addetti ai lavori.

Il personale scelto dal Cliente, per operare o intervenire sulla macchina dovrà essere ritenuto idoneo a tali mansioni e dovrà svolgere le operazioni secondo le indicazioni descritte in questo paragrafo e secondo le norme di sicurezza del caso.

E' comunque buona norma tenere presente che ogni operazione può costituire pericolo.

Si raccomanda di accertarsi sempre che nessun operatore si trovi in prossimità della macchina durante il sollevamento e il trasporto della macchina.

Verificare l'efficienza dei mezzi di sollevamento da utilizzare.

(2) L'utente é la persona, l'ente o la società, che ha acquistato o affittato la macchina e che intende usarla per gli usi concepiti.

5.3 - Hoisting and handling the machine



The staff responsible for hoisting and handling the machine must carry out the operations indicated with the utmost care and attention to prevent injury or damage.

*The purchaser/user **(2)** is the first person responsible if the instructions are not followed or are ignored by any of the personnel.*

The staff chosen by the Customer to operate or work on the machine must be considered suitable for these tasks and must carry out their activity as instructed in this paragraph and according to the relevant safety regulations.

However, you should always remember that any operation represents a potential safety risk.

You are advised to always make sure there is no-one near the machine when it is being hoisted and transported.

Check the hoisting means to be used are in good working order.

(2) The user is the person, organisation or company that has bought or hired this machine and intends to put it to the use for which it was designed.



L'impiego di sistemi non perfettamente efficienti pregiudica la sicurezza dell'operatore e di chi vi sta intorno.

Verificare sempre che i carichi di sollevamento siano adeguati al carico da sollevare.

E' vietato sollevare la macchina prendendola dalla figura poiché potrebbe danneggiarsi.

An inadequate system will jeopardise the operator's safety and that of the people in the vicinity.

Always make sure the hoisting loads limits are suitable for the load to be hoisted.

It is forbidden to hoist the machine holding the figure as this could result in damage to the figure.

5.3.1 - Movimentazione macchina imballata e disimballata con carrello elevatore

5.3.1 - Handling the packed/unpacked machine with a forklift truck

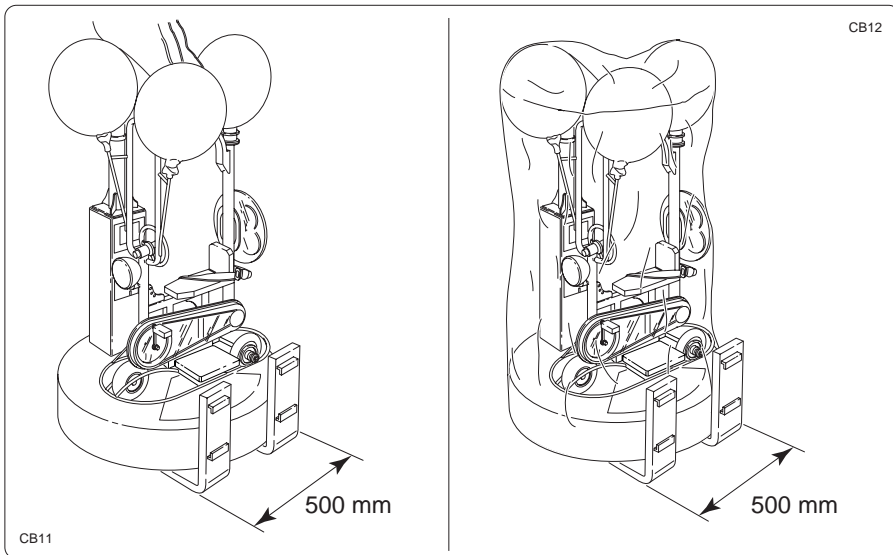


fig. 5.3.1

Sollevare la macchina imballata o disimballata con un carrello elevatore allargando le forche a circa 500 mm allo scopo di bilanciare il carico sulle forche.

Le forche devono essere posizionate all'interno dei piedi anteriori e alle ruote posteriori.

5.3.2 - Spostamento manuale

Hoist the packed or unpacked machine using a lifting truck, opening the forks by approximately 500 mm in order to balance the load on the forks.

The forks must be positioned inside the front feet and the rear wheels.

5.3.2 - Manual handling

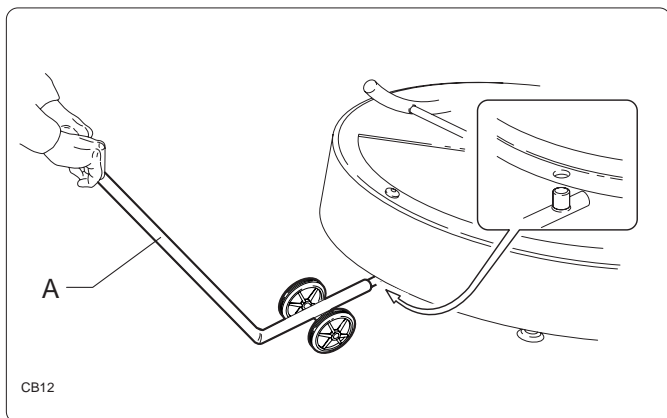


fig. 5.3.2

Lo spostamento della macchina a terra da un luogo all'altro avviene mediante il carrello "A" fornito su richiesta.

The machine must be moved from one place to another on the ground with the trolley "A" supplied on request.



5.4 - Predisposizioni a carico gestore



ATTENZIONE!!!

Le predisposizioni devono essere sempre eseguite da un elettricista specializzato.



PRUDENZA!!!

E' vietato collegare la macchina ad una rete di alimentazione industriale. Tale collegamento potrebbe alterare la conformità delle norme armonizzate sulla compatibilità elettromagnetica con conseguente perdita dell'immunità alle perturbazioni elettromagnetiche e causerebbe a sua volta perturbazioni della stessa natura tali da compromettere il funzionamento di altre apparecchiature.

Non collegare più macchine allo stesso interruttore differenziale magnetotermico.

Il gestore deve disporre:

- l'impianto elettrico del tronco di linea cui si dovrà collegare la macchina.

L'impianto deve essere:

- conforme alle norme vigenti del paese di installazione della macchina;

5.4 - Arrangements to be made by the manager



WARNING!!!

The electrical arrangements must always be made by a specialised electrician.



CAUTION!!!

The machine must never be connected to an industrial power mains. A connection of this kind could alter the machine's compliance with harmonised regulations on electromagnetic compatibility. The machine would lose its immunity to electromagnetic disturbance, causing disturbances which would, in their turn, compromise the functioning of other equipment.

Do not connect more than one machine to the same differential overload switch.

The manager must provide:

- *the electrical system for the section of line the machine will be connected to.*

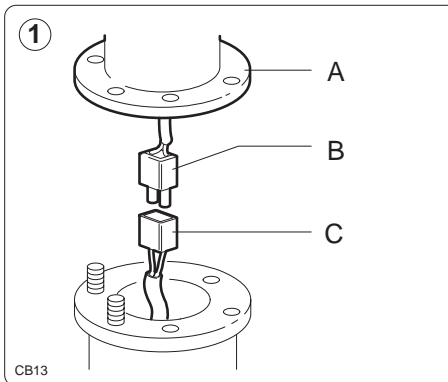
The system must:

- *comply with the standards in force in the country in which the machine is installed;*

- realizzato con cavi adeguati alla potenza assorbita dalla macchina (vedi targa di identificazione) e alla lunghezza dell'impianto stesso;
- provvisto di un'efficiente impianto di messa a terra;
- dotato di un sezionatore automatico differenziale magnetotermico idoneo.
- Collegare una adeguata spina conforme alle norme vigenti allo spezzone di cavo della macchina, oppure collegare direttamente il cavo alla morsettiera dell'interruttore magnetotermico.

5.5 - Montaggio della macchina

Prima fase: montaggio del montante



- 1) Sostenerne il montante "A" in modo sicuro.
Collegare lo spinotto "B" al connettore "C".
- 2) Bloccare il montante "A" con la bulloneria a corredo.

- be made using suitable cables for the machine's absorbed power (see identification plate) and the length of the said system;
- have a suitable earthing system;
- be fitted with a suitable automatic differential overload disconnecting switch.
- Connect a suitable plug which complies with the standards in force to the machine cable's crop end. Alternatively, you can connect the cable directly to the overload switch terminal board.

5.5 - Machine assembly

Step one: vertical rod assembly

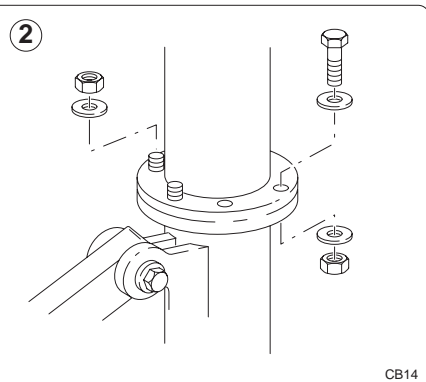


fig. 5.5.1

- 1) Hold the vertical rod "A" safely.

Connect the plug "B" to the connector "C".
- 2) Fasten the vertical rod "A" with the bolts and nuts supplied.

Seconda fase: fissaggio del cilindro

Step two: cylinder fixing

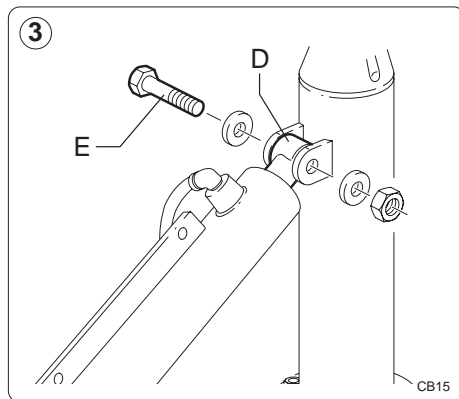


fig. 5.5.2

3) Sollevare la bicicletta per permettere allo snodo "D" del cilindro di entrare nella propria sede. Inserire la vite "E" e bloccarla con rondelle e dado a corredo.

3) Lift the bike to allow the joint "D" to enter into its relevant seat.

Insert the screw "E" and fasten it with the washers and nuts supplied.

Terza fase: fissaggio figure

Step three: fixing the figures

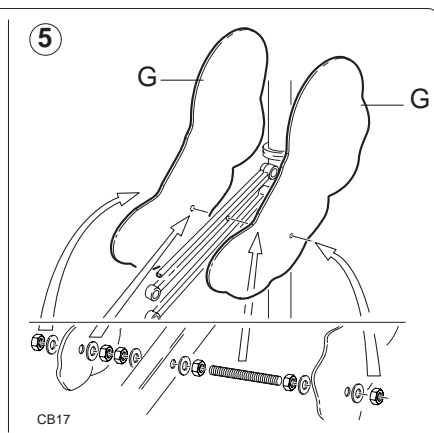
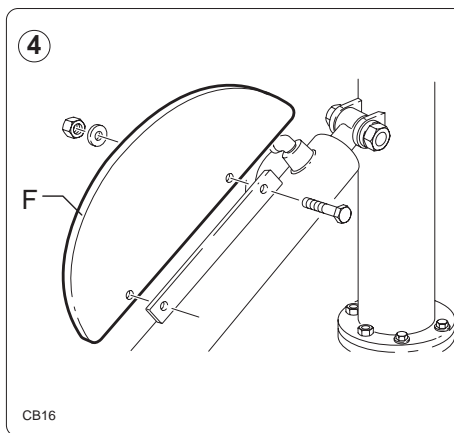


fig. 5.5.3

- 4) Montare la figura "F" sul cilindro come illustrato in figura.
- 5) Montare le figure "G" come illustrato in figura utilizzando la bulloneria a corredo.

 **Nota**

Verificare che le figure "G" non tocchino il montante o altre parti metalliche (diverse dai punti di fissaggio).

L'errato montaggio provoca un cattivo funzionamento e l'attivazione del sistema di bloccaggio automatico.

- 4) *Mount the figure "F" on the cylinder as shown in the figure.*
- 5) *Mount the figures "G" as shown in the figure using the bolts and nuts supplied.*

 **Note**

Make sure that figures "G" do not come into contact with the vertical rod or other metal parts (different from the fixing points).

A faulty assembly causes a bad running and triggers the automatic stop device.



5.6 - Posizionamento della macchina



ATTENZIONE!!!



Il cavo di collegamento non deve essere disteso a terra in zone di passaggio di mezzi o persone per evitare che venga schiacciato o possa creare impedimento o infortunio.

5.6 - Positioning the machine



WARNING!!!



The connection cable must not be laid along the ground in areas where people walk or any mobile means pass by as it could get crushed or cause an obstruction or accidents.

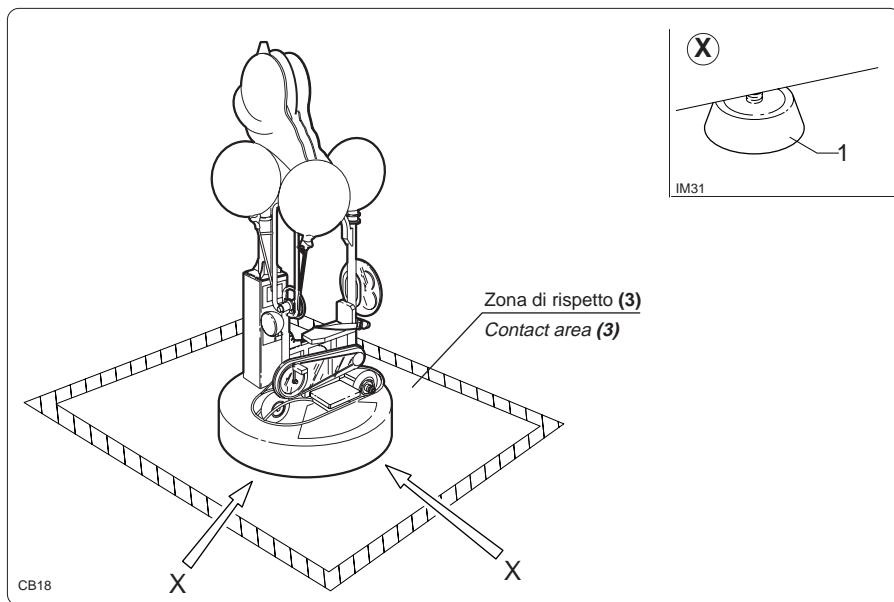


fig. 5.6.1

La macchina deve essere posizionata su una superficie piana, solida e deve avere una zona di rispetto (3) sufficientemente ampia.

(3) Zona di rispetto: zona all'interno della quale una persona può essere urtata dal movimento della macchina.

The machine must be positioned on a flat, sound surface and with a large contact area (3).

(3) Contact area: the area within which a person could be hit by the machine's movement.

Tale zona deve essere delimitata da una striscia colorata, ben visibile e indelebile.

La superficie all'interno di detta zona deve essere di tipo antiscivolo per evitare che costituisca un pericolo per i bambini.

Posizionare e livellare la macchina agendo sui piedi regolabili "A".

Le condizioni ambientali di servizio devono essere comprese tra i + 5 °C e + 40 °C con umidità relativa dal 40% al 90%.

5.7 - Collegamento elettrico



PRUDENZA!!!



Verificare che la tensione di linea (V) e la frequenza (HZ) corrisponda a quanto indicato sulla targa di identificazione.

Prima di inserire la spina assicurarsi che l'interruttore a monte della presa sia staccato.

Connettere quindi la spina nella presa di corrente predisposta.

5.8 - Pulizia e disinfezione



ATTENZIONE!!!



Scollare la macchina dalla rete elettrica.

This area must be marked out by a coloured line which is clearly visible and indelible.

The surface inside the said area must be non-slip to prevent it representing a hazard for the children.

Position the machine and level it using the adjustable feet "A".

The environmental conditions in which the machine will be used must be between + 5 °C and + 40 °C with a relative humidity from 40% to 90%.

5.7 - Electrical connection



CAUTION!!!



Check the line voltage (V) and the frequency (Hz) matches the figure indicated on the identification plate.

Before inserting the plug, check the switch upstream of the socket is disconnected.

Then insert the plug in the relevant electricity socket.

5.8 - Cleaning and disinfecting the machine



WARNING!!!



Disconnect the machine from the power mains.



PRUDENZA!!!



Non lavare la macchina con un getto d'acqua. Non lavare la macchina con sostanze aggressive o infiammabili.

Pulire la parte esterna della macchina con un panno umido utilizzando prodotti di normale uso domestico. Pulire almeno due volte al giorno le impugnature e il sedile con prodotti igienizzanti.

5.9 - Demolizione e smaltimento

Nota

Gomma, plastica, vetroresina, oli e grassi sono considerati rifiuti speciali, pertanto devono essere smaltiti secondo le norme vigenti del paese di utilizzazione della macchina.

- Scollegare la macchina dalla fonte di energia elettrica.
- Smontare la macchina e separare i vari elementi in base alla loro natura.
- Inviare i vari elementi ai centri di raccolta autorizzati nel rispetto delle normative vigenti del paese di utilizzazione della macchina.



CAUTION!!!



Do not wash the machine with a water jet or with aggressive or inflammable substances.

Clean the machine's external parts with a damp cloth using normal household detergents etc. Clean the handgrips and seat at least twice a day with disinfectants.

5.9 - Demolition and disposal

Note

Rubber, plastic, fibre-glass, oils and grease are considered special refuse and must therefore be disposed of according to the rules in force in the country the machine is used in.

- *Disconnect the machine from the electricity supply.*
- *Disassemble the machine and separate the various elements according to their make-up.*
- *Send the various elements to the authorised collection points, adhering to the regulations in force in the country in which the machine is used.*

Funzionamento

6

Functioning

6.1 - Descrizione di funzionamento

La figura ruota in senso orario e si solleva.

Le velocità di rotazione minima e massima sono regolate dal costruttore.

Pedalando aumenta la velocità di rotazione e, con cintura di sicurezza allacciata, inizia la salita della bicicletta con effetti sonori.

Cessando di pedalare la velocità diminuisce al livello iniziale e la bicicletta inizia a scendere.

6.1 - How the machine works

The figure rotates clockwise and moves upwards.

The min. and max. rotation speed are set by the manufacturer.

When pedalling, the rotation speed increases and, once the seat belt has been fastened, the bike starts to move upwards and the sounds are activated.

When the pedalling stops, the speed decreases to the initial level and the bike begins to move downwards.



6.2 - Uso previsto

La macchina é stata progettata e costruita per l'uso di bambini con età compresa tra i 3 e i 9 anni, di peso inferiore a 70 kg e sotto la costante sorveglianza di un adulto.

E' consentito l'uso della macchina ad un solo bambino per volta.

E' consentito l'uso della macchina solo se il bambino é seduto in posizione corretta ed indossa la cintura di sicurezza in modo corretto.

Ogni altro uso diverso da quello dichiarato, non compreso o deducibile dal presente manuale é da considerarsi "uso improprio" quindi non ammesso.

6.3 - Usi non consentiti

- E' vietato l'uso della macchina alle persone adulte.
- E' vietato l'uso della macchina a più di un bambino contemporaneamente.
- E' vietato l'uso della macchina con la cintura di sicurezza non indossata correttamente dal bambino.

6.2 - Designated use

The machine is designed and built to be used by children aged from 3 to 9 years, weighing a maximum of 70 kg and under constant adult supervision.

The machine can only be used by one child at a time and that child must remain seated in the correct position, wearing the seatbelt correctly.

Any kind of use other than that stated, not included or inferred in this manual must be considered "improper" and is therefore prohibited.

6.3 - Unauthorised uses

- *The machine may not be used by adults.*
- *The machine may not be used by more than one child at a time.*
- *The child using the machine must have the seatbelt correctly in place all the time.*

6.4 - Limiti di funzionamento ambientale



La macchina é equipaggiata con parti elettriche adeguatamente protette dall'umidità.

Tuttavia essa non deve essere immersa nell'acqua e non deve essere posta a contatto con corpi umidi.

La macchina può essere installata in luoghi pubblici (es.: sale giochi, centri commerciali, parchi giochi) al coperto e protetta dalle intemperie e dall'umidità.

- Temperatura ambientale di servizio: da + 5 °C a + 40 °C.
- Umidità relativa: da 40% a 90%.

6.4 - *Functioning restrictions due to environmental factors*



The machine is fitted with electrical parts with suitable protection from dampness, nevertheless, they must never be immersed in water nor come into contact with the human body.

The machine can be installed in public places (e.g. amusement arcades, shopping centres, amusement parks) in covered areas where it is sheltered from bad weather and dampness.

- *Room temperature when machine is use: from + 5 °C to + 40 °C.*
- *Relative humidity: from 40% to 90%.*

6.5 - Dispositivi di sicurezza



ATTENZIONE!!!

Un sicuro ed efficace funzionamento dei dispositivi di sicurezza dipende dalla loro regolare ispezione e manutenzione. Per cui prima della messa in opera quotidiana della macchina occorre effettuare un controllo accurato per assicurarsi che siano efficienti. E' vietato nel modo assoluto l'utilizzo della macchina con i dispositivi di sicurezza non efficienti. Non manomettere in nessun caso i dispositivi di sicurezza.

6.5 - Safety devices



WARNING!!!

For the safety devices to work efficiently and safely, they must be inspected and undergo maintenance on a regular basis. This is why, before starting the machine every day, you must check carefully that all the devices are in good working order. You must never, on any account, use the machine with any of the devices in less than perfect working order. Never tamper with the safety devices.

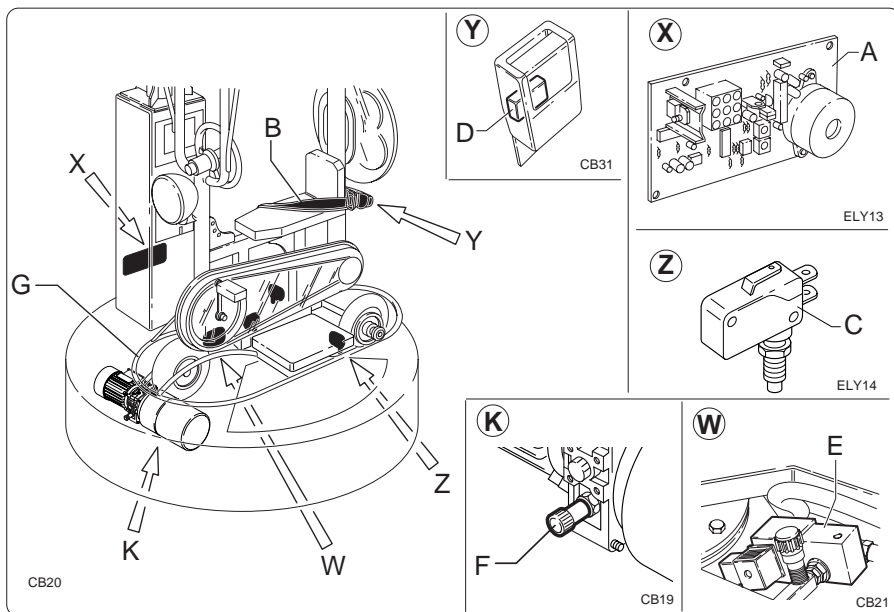


fig. 6.5.1

- A - Scheda elettronica, allarme
Arresta totalmente il funzionamento della macchina quando le parti superiori (figure, cilindro, ecc.) accidentalmente vengono a contatto con un ostacolo; si accende l'avvisatore acustico per segnalare il contatto.
- B - Cintura di sicurezza
Se non allacciata impedisce il sollevamento della bicicletta e evita l'eventuale caduta dell'utilizzatore. La cintura di sicurezza deve essere sempre indossata correttamente dall'utilizzatore.
- C - Microinterruttori
Arrestano totalmente il funzionamento della macchina quando la protezione "G" viene a contatto con un ostacolo al di sotto di essa.
- D - Microinterruttore
Impedisce il sollevamento della macchina se la cintura non è allacciata.
- E - Elettrovalvola
In caso di mancanza improvvisa di corrente impedisce la discesa della figura bloccandola nella posizione in cui si trova in quel preciso istante.
- F - Valvola di massima pressione
Regola la pressione di mandata ai valori di taratura della valvola stessa. E' tarata dalla fabbrica a 50 bar e per nessuna ragione deve essere manomessa.

- A - *Electronic card, alarms*
This stops the machine functioning completely when the upper parts (figures, cylinders, etc.) come into accidental contact with an obstruction. The warning signal will sound to indicate this contact.
- B - *Seatbelt*
If it is not fastened, it prevents the movement upwards of the bike and prevents the user falling out of the machine. The seatbelt must always be worn correctly by the rider.
- C - *Microswitches*
They totally stop the machine running when the safety guard "G" comes into contact with an object underneath.
- D - *Microswitch*
This prevents the machine upward movement if the seatbelt is not fastened.
- E - *Solenoid valve*
In the event of a power cut, this prevents the figure lowering by locking it in the position it is in when the power failure occurs.
- F - *Max. pressure valve*
This regulates the delivery pressure according to the values set for the said valve. The valve is calibrated in production at 50 bar and must never be tampered with.

6.6 - Portelli di protezione



ATTENZIONE!!!



Con macchina pronta a compiere la sua funzione o con macchina in movimento, i portelli devono essere sempre chiusi.

La chiave di apertura/chiusura dei portelli deve essere custodita da un responsabile preposto.

6.6 - Protection hatches

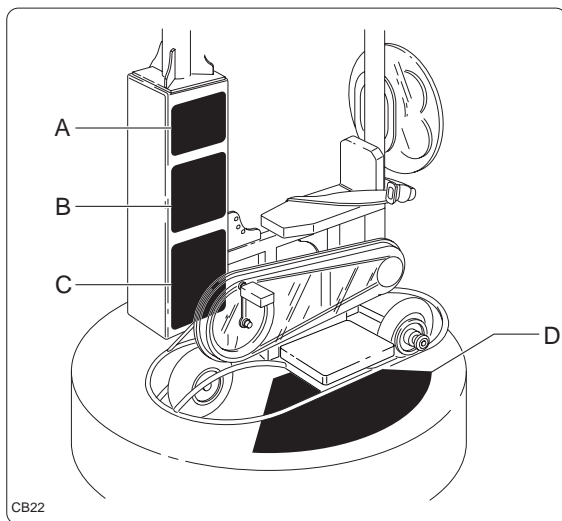


WARNING!!!



When the machine is ready to be run or when it is running, the hatches must always be closed.

The key must be kept by a designated person.



CB22

fig. 6.6.1

- A - Portello gettoniera
- B - Portello di accesso alla cassa moneta/gettoni
- C - Portello di accesso alle schede elettroniche
- D - Portello di accesso al quadro elettrico generale

- A - Token box hatch
- B - Token/coin box access hatch
- C - Electronic cards access hatch
- D - General electricity panel access hatch

6.7 - Targhe di avvertenza e di pericolo



Accertarsi che le targhe siano sempre presenti e leggibili. In caso contrario applicare delle targhe nuove.

6.7 - Warning and danger plates



Make sure the plates are always in place and legible. If this is not the case, replace them with new plates.

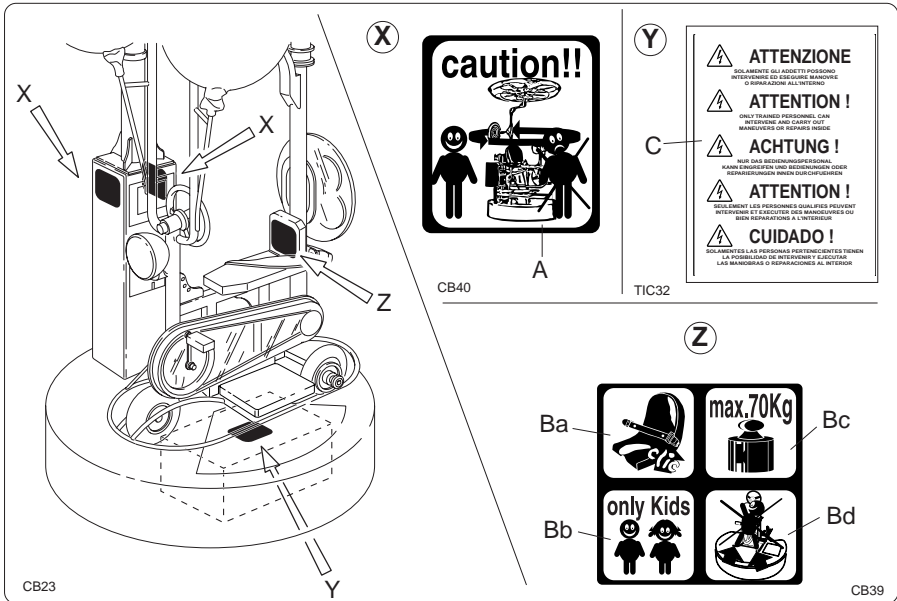


fig. 6.7.1

A - Targa di attenzione
 Codice targa: 010910
 Significa: prestare attenzione a non essere urtati dalla macchina in rotazione.

A - Warning plate
 Plate code: 010910
 Meaning: take care to avoid being knocked by the machine when in use.



B - Targa

Codice targa: 010911

Ba - Significa: allacciare al bambino la cintura di sicurezza.

Bb - Significa: é vietato far salire sulla macchina due o più bambini contemporaneamente.

Bc - Significa: é vietato far salire un bambino di peso superiore a 70 kg.

Bd - Significa: é vietato far salire il bambino sulla protezione inferiore della figura.

C - Targa di attenzione

Codice targa: 010912

Significa: pericolo di folgorazione per presenza di componenti sotto tensione. Solo gli addetti possono intervenire ed eseguire manovre o riparazioni all'interno.

6.8 - Pericoli non eliminabili

Nonostante l'osservanza di tutte le norme di sicurezza e l'impiego della macchina secondo le regole descritte nel seguente manuale si possono avere ancora dei rischi residui fra i quali il più ricorrente é il contatto accidentale con la macchina durante la rotazione.

B - Plate

Plate code: 010911

Ba - *Meaning: fasten the child's seatbelt.*

Bb - *Meaning: never allow two or more children on the machine at the same time.*

Bc - *Meaning: never allow a child of over 70 kg on the machine.*

Bd - *Meaning: never allow the child to climb onto the guard below the figure.*

C - Warning plate

Plate code: 010912

Meaning: it warns about danger of electrocution due to the presence of line voltage. Only trained personnel can intervene and carry out manœuvres or repair inside.

6.8 - Inevitable risks

Even though all the safety regulations have been observed and the machine is being used according to the rules laid out in the manual, there are still some safety residual risks and the most common is that of accidental contact when the machine is rotating.

6.9 - Avviamento e arresto

Inserire la moneta/gettone nella gettoniera; la figura comincia a ruotare casualmente a destra o a sinistra. Contemporaneamente inizia la musica di accompagnamento. La macchina si arresta automaticamente allo scadere del tempo di corsa preimpostato.

Nota

Se l'indicatore luminoso, posto alla sommità della macchina, lampeggia in modo più intenso, significa che bisogna introdurre un'altra moneta/gettone.

6.10 - Arresto d'emergenza

6.10.1 - Arresto di emergenza per mancanza di energia elettrica

In caso di mancanza di energia elettrica, la macchina si arresta immediatamente; la figura si arresta nella posizione in cui si trova in quel momento.

Al ritorno della corrente elettrica la macchina scende lentamente fino alla posizione di inizio ciclo.

6.9 - Starting and stopping the ride

Insert the coin/token in the token box and the figure will begin to rotate at random either to the right or to the left. The accompanying music will start at the same time; the machine will stop automatically when the time set is finished.

Note

If the signal light, positioned on top of the machine, flashes rapidly this means another coin/token must be inserted.

6.10 - Emergency stop

6.10.1 - Emergency stop caused by power failure

In the event of a power cut, the machine will stop immediately in the position it is in at that moment.

When the power returns, the machine will lower slowly to the cycle start position.



6.10.2 - Arresto di emergenza per contatto accidentale con la colonna

In caso di contatto accidentale con le parti superiori (figure, cilindro, bracci, ecc.) la macchina si arresta immediatamente e si accende l'avvisatore acustico.

Trascorso il tempo di arresto preimpostato dal costruttore, la macchina si avvia automaticamente.

6.10.3 - Arresto di emergenza causato dal contatto accidentale della figura durante la discesa

In caso di contatto accidentale della parte sottostante la figura con un ostacolo (schiacciamento) la figura sale per alcuni secondi e ricomincia il ciclo.

6.10.2 - Emergency stop caused by accidental contact with the column

In the event of accidental contact with the upper parts (figures, cylinders, arms etc), the machine will stop immediately and the warning signal will sound.

Once the time set by the manufacturer has passed, the machine will start up again automatically.

6.10.3 - Emergency stop caused by accidental contact between figure and an obstruction during the lowering movement

In the case of the underside of the figure coming into accidental contact with an obstruction (crushing) the figure will rise for a few seconds and then begin the cycle again.

7

Istruzioni d'uso e regolazioni

Instructions for use and adjustments

7.1 - Uso della macchina

7.1 - Using the machine



PRUDENZA!!!



Assicurarsi che il bambino sia ben saldo sulla macchina prima di inserire la moneta/gettone nella gettoniera.

Non far salire ne scendere il bambino dalla macchina quando é in movimento.

Non consentire al bambino di restare solo sulla macchina sia ferma che in movimento o in prossimità di essa.

- Mettere il bambino seduto sul sedile e assicurarsi che si tenga afferrato con le mani;
- fare indossare e allacciare le cinture di sicurezza al bambino;
- inserire la moneta/gettone nella gettoniera;
- restare accanto al bambino per seguirlo a vista mentre la figura é in movimento e, se ne é il caso aiutarlo a sorreggersi.



CAUTION!!!



Make sure the child is seated correctly in the machine before inserting the money/coin in the coin box.

Do not allow the child to get on or off the machine when it is moving.

Do not leave the child alone on the machine, whether it is still or moving, and do not leave the child alone near the machine.

- *Put the child on the seat and make sure he/she is holding on tightly with his/her hands;*
- *place the seatbelt over the child and fasten it;*
- *insert the coin into the coin box;*
- *stay near the child and watch as he/she moves round. If necessary help to support the child.*



In caso di necessità l'utilizzatore o il suo accompagnatore dovrà richiedere l'intervento del gestore o del personale addetto.

Al termine del gioco aiutare il bambino a scendere.

If the user or the accompanying adult requires assistance, the manager or relative staff should be asked.

At the end of the ride, help the child get off the machine.

7.2 - Raccolta gettoni

La raccolta dei gettoni/moneta deve essere effettuata con la macchina ferma.

La chiave della gettoniera deve essere custodita da personale autorizzato.

Al contenitore dei gettoni "A" si accede attraverso la porta/gettoniera "B".

7.2 - Collecting the tokens

The coins/tokens must be collected when the machine is not moving.

The key for the coin/token box must be kept by authorised personnel.

Access to the coin/token container "A" is gained via the hatch/token box "B".

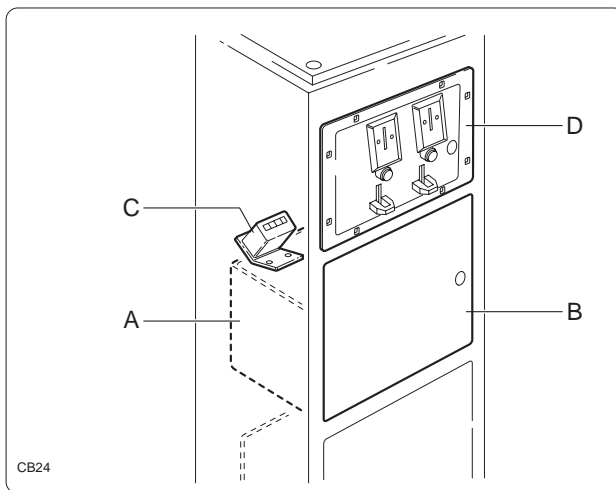


fig. 7.2.1

7.2.1 - Controllo delle quantità di giocate

Il controllo delle quantità di giocate è indicato dal contatore "C" montato dietro la gettoniera (portello "D" fig. 7.2.1).

7.2.1 - Checking the number of rides

The number of rides is indicated by the counter "C" mounted behind the token box (hatch "D" fig. 7.2.1).

7.3 - Regolazioni



ATTENZIONE!!!



Tutte le regolazioni devono essere effettuate con macchina ferma e scollegata dalla rete elettrica.



WARNING!!!



All the adjustments must be carried out when the machine is still and disconnected from the electricity supply.

7.3.1 - Regolazione del tempo di giocata

7.3.1 - Adjusting the ride time

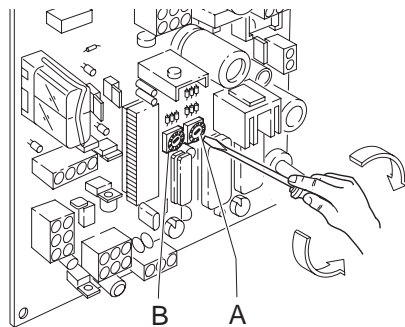
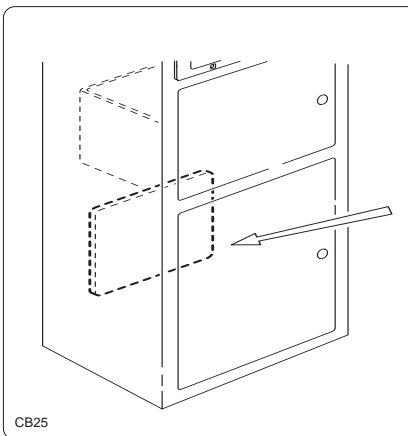


fig. 7.3.1

- A) Preselettore (decine di secondi)
- B) Preselettore (centinaia di secondi)

- A) Preselector (ten-second units)
- B) Preselector (hundred-second units)



Con un piccolo cacciavite ruotare con delicatezza il preselettore fino ad ottenere la cifra voluta.

Il preselettore "A" regola le decine di secondi e il preselettore "B" regola le centinaia di secondi.

Ad esempio: per ottenere un tempo di giocata pari a 2 minuti (120 secondi) ruotare il preselettore "B" sul valore "1" e il preselettore "A" sul valore "2"; per ottenere un tempo di giocata pari a 90 secondi, ruotare il preselettore "A" sul valore "9" e il preselettore "B" sul valore "0" (zero).

Using a small screwdriver, rotate the preselector until you reach the figure you wish to set.

The preselector "A" sets the ten-second units and the preselector "B" is used to set the hundred-second units.

For example: to set a ride time of two minutes (120 seconds): rotate the preselector "B" to the value "1" and the selector "A" to "2"; to set a ride time of 90 seconds, rotate the preselector "A" to "9" and the selector "B" to "0".

7.3.2 - Regolazione del volume dei suoni

7.3.2 - Adjusting the sound effects volume

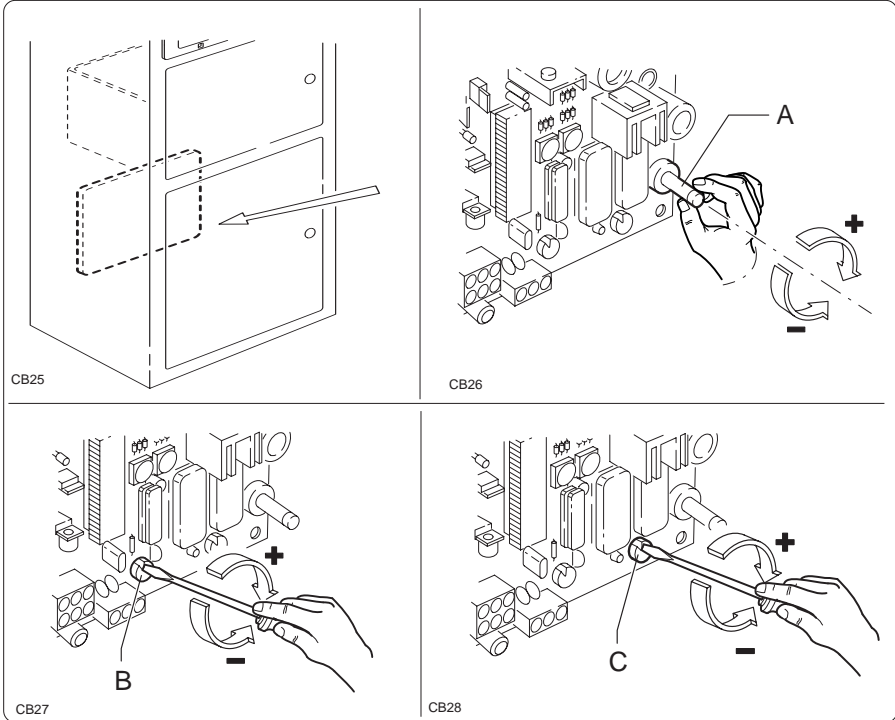


fig. 7.3.2

Agire sul pomello "A" "VOLUME MASTER" per regolare il volume generale.

Agire con un piccolo cacciavite sul regolatore "B" "VOLUME MUSICA" per regolare l'intensità della musica.

Agire con un piccolo cacciavite sul regolatore "C" "VOLUME EFFETTI" per regolare l'intensità degli effetti sonori.

Turn the knob "A" "VOLUME MASTER" to adjust the general volume.

Use a small screwdriver to adjust the regulator "B" "MUSIC VOLUME" to adjust the sound level.

Use a small screwdriver to adjust the regulator "C" "EFFECTS VOLUME" to control the intensity of sounds effects.



7.3.3 - Regolazioni della quantità monete/gettoni per giocata

7.3.3 - Adjusting the number of coins/tokens required for each ride

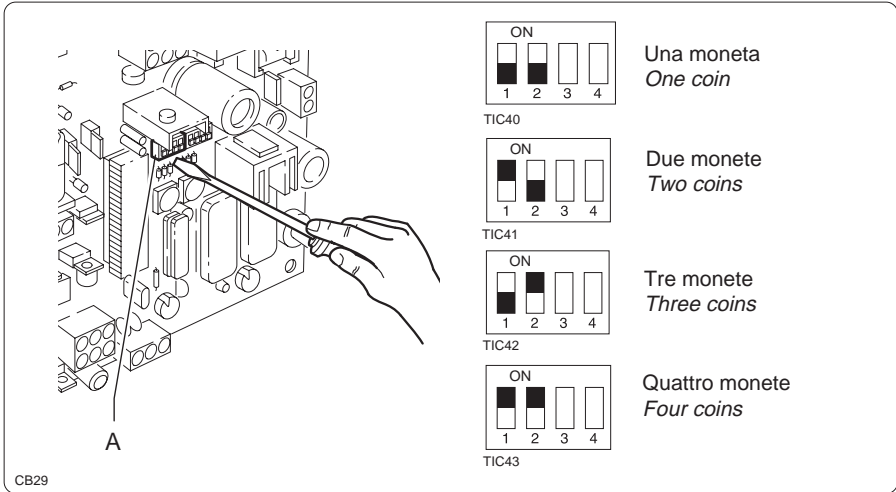


fig. 7.3.3

La quantità di monete da inserire per ogni singola giocata si ottiene agendo su ogni singolo dip-switch "A" (gruppo dip-switches di sinistra, posizioni "1" e "2") come indicato in fig. 7.3.3.

Set the quantity of coins to be inserted for each ride with each of the dip-switches "A" (left dip-switches unit, positions "1" and "2") as shown in fig. 7.3.3.

7.3.4 - Regolazione dei messaggi e suoni di regolazione

7.3.4 - Adjusting the adjustment messages and sounds

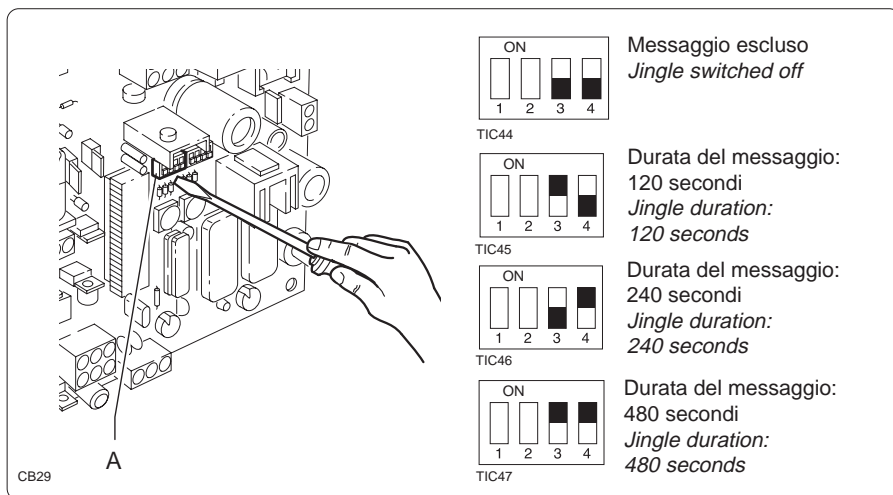


fig. 7.3.4

L'esclusione o la durata del messaggio promozionale é regolata dal dip-switch "A" (gruppo dip-switches di sinistra, posizioni "3" e "4") disponendo ogni singolo dip-switch come indicato in figura 7.3.4.

Having the jingle switched on/off and the duration of the jingle are both options that can be adjusted using the dip-switch "A" (left dip-switches unit, positions "3" and "4") by positioning each dip-switch as indicated in figure 7.3.4.



7.3.5 - Selezione del tipo di gettoniera

7.3.5 - Selecting the type of token box

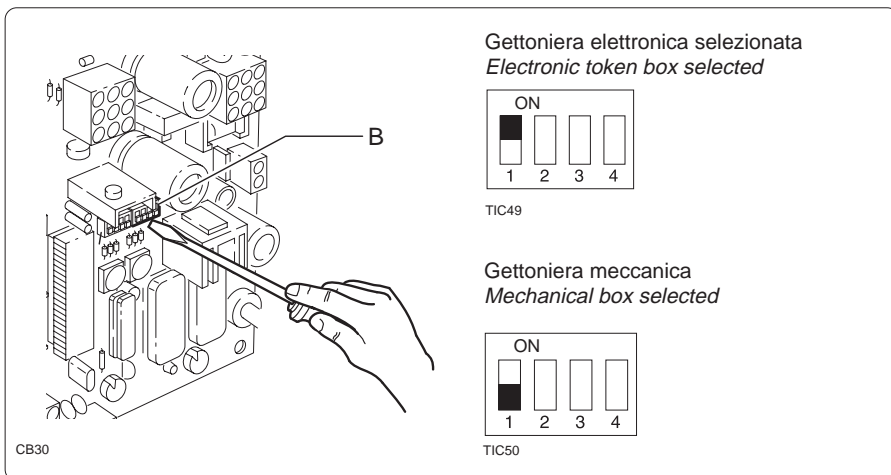


fig. 7.3.5

La macchina é equipaggiata con una gettoniera meccanica standard, su richiesta il costruttore fornisce la gettoniera elettronica.

Per selezionare il funzionamento della gettoniera standard od elettronica, disporre i dip-switches "B" (gruppo dip-switches lato destro, posizione "1") disponendo ogni singolo dip-switch come indicato in fig. 7.3.5.

The machine is fitted with a standard mechanical token box but, on request, the manufacturer can supply an electronic token box.

To select the standard token box or the electronic one, position the dip-switches "B" (right side dip-switches unit, position "1") as indicated in figure 7.3.5.

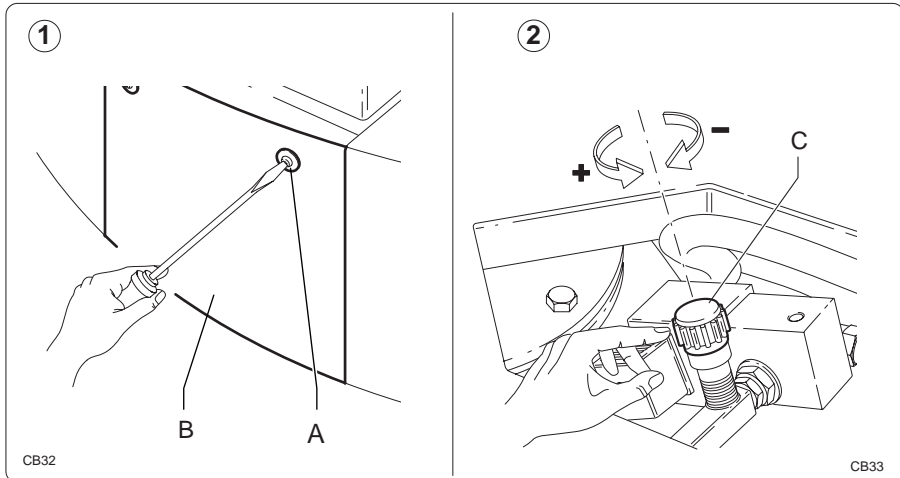
7.3.6 - Regolazione della velocità di discesa**7.3.6 - Adjusting the lowering speed**

fig. 7.3.6

- Svitare le viti "A" e togliere il carter "B".
- Introdurre una mano e ruotare il pomello "C" in senso "+" per aumentare la velocità di discesa e in senso "-" per diminuirla. Rimontare il carter.

- Unscrew the screws "A" to remove the casing "B".
- Introduce your hand and rotate the knob "C" following the "+" direction to increase the descent speed and to the "-" direction to decrease it. Mount the casing back into position.



Manutenzione

8

Maintenance

8.1 - Prescrizioni



Tutte le operazioni di manutenzione di seguito descritte devono essere effettuate da una persona adulta, con macchina ferma e scollegata dalla rete elettrica.

8.2 - All'inizio di ogni turno di lavoro

- Effettuare la pulizia e la disinfezione della macchina (vedi par. 5.8);
- verificare l'integrità del cavo elettrico di alimentazione;
- controllare che la fessura di introduzione moneta/gettone non sia ostruita;
- effettuare una ispezione visiva allo scopo di evidenziare eventuali anomalie;
- controllare l'efficienza dei dispositivi di sicurezza (vedi par. 8.7).

8.1 - Instructions



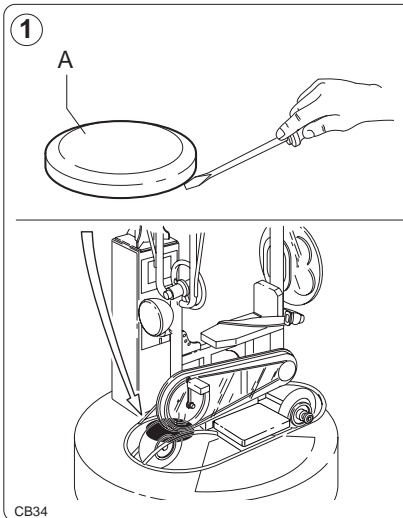
All the maintenance operations described below must be carried out by an adult with the machine not running and disconnected from the power supply.

8.2 - At the beginning of each work shift

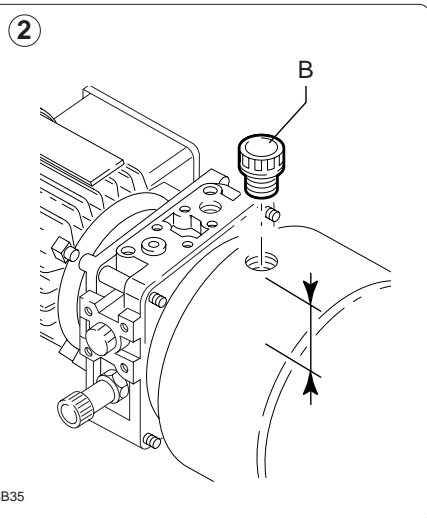
- *Clean and disinfect the machine (see paragraph 5.8);*
- *check the electricity supply cable is intact;*
- *check the coin/token slot is not blocked;*
- *examine the whole machine visually for possible faults;*
- *check the safety devices are in good working order (see paragraph 8.7).*

8.3 - Ogni 3000 corse: controllo del livello dell'olio idraulico

8.3 - Every 3000 rides: check the hydraulic oil level



CB34



CB35

fig. 8.3.1

- 1) Con un cacciavite fare leva sul tappo "A" per toglierlo dalla carenatura del basamento.
- 2) Svitare il tappo "B" e verificare che l'olio sia a 50 mm dal bordo superiore del foro di riempimento. Se necessario rabboccare con olio; per le caratteristiche dell'olio vedi tabella rappresentata nel par. 8.8.

- 1) *Using a screwdriver, lever the cap "A" off the base fairing.*
- 2) *Unscrew the cap "B" and check the oil is 50 mm below the upper edge of the refill hole. If necessary, top up the oil (for oil features, see the table in paragraph 8.8).*

8.4 - Ogni 3000 corse: lubrificare i contatti rotanti

Nota

Lubrificare i contatti rotanti per prevenire la loro ossidazione.

8.4 - Every 3000 rides: lubricate the rotating contacts

Note

Lubricate the rotating contact to prevent their oxidation.

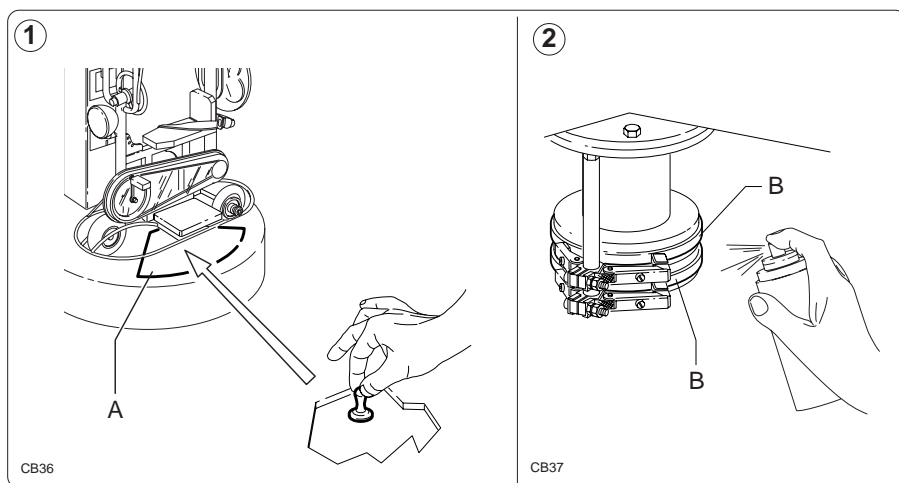


fig. 8.4.1

- 1) Con l'apposita chiave aprire il portello "A".
- 2) Spruzzare sui contatti rotanti "B" dello spray lubrificante - disossidante per contatti elettrici.

Ricollocare il portello "A" e togliere la chiave.

- 1) Open the hatch "A" with the relevant key.
- 2) Lubricate the rotating contacts "B" with spray lubricator (oxidation preventing means for electrical contacts).

Put the hatch "A" back into position and remove the key.



8.5 - Ogni 9000 corse

- Sostituzione dell'olio idraulico nella centralina



PRUDENZA!!!



L'olio esausto é un rifiuto inquinante, pertanto non deve essere disperso nell'ambiente.

Per la sostituzione dell'olio idraulico rivolgersi direttamente al costruttore.

8.6 - Lubrificazione riduttori

I riduttori che equipaggiano la macchina sono lubrificati a vita e non necessitano di manutenzione.

8.7 - Controllo efficienza dei dispositivi di sicurezza

Con macchina in funzione:

- a** - toccare la colonna mobile; la figura si deve arrestare immediatamente.
- b** - Slacciare la cintura di sicurezza e pedalare: la figura non si deve sollevare.
- c** - Durante la discesa della figura sollevare la protezione sottostante; la figura deve salire immediatamente.

8.5 - Every 9000 rides

- Replacement the hydraulic oil in the control unit.



CAUTION!!!



The used oil is a pollutant and must therefore be disposed of correctly.

To replace the hydraulic oil refer to the manufacturer directly.

8.6 - Reduction gear lubrication

The machine's reduction gear is life-long pre-lubricated and does not require any maintenance.

8.7 - Checking the efficiency of the safety devices

With the machine running:

- a** - *touch the mobile column: the figure should stop immediately.*
- b** - *Unfasten the seatbelt and move the pedals round: the figure should not move upwards.*
- c** - *When the figure is lowering, lift the guard below it: the figure should rise immediately.*

8.8 - Tabella lubrificante**8.8 - Lubrication table**

	MARCA LUBRIFICANTE LUBRICANT MARK	TIPO TYPE
Centralina idraulica <i>Hydraulic control unit</i>	ROLOIL	LI-HIV 46

- Caratteristiche medie olio centralina idraulica

Densità a 20 °C:	kg/m ³	873
Viscosità a 40 °C:	cst	46
Viscosità a 100 °C:	cst	9
Indice viscosità:	-	175
Congelamento:	°C	-35
Infiammabilità C.O.C.:	°C	210

- Average oil features for hydraulic control unit

<i>Density at 20 °C:</i>	<i>kg/m³</i>	<i>873</i>
<i>Viscosity at 40 °C:</i>	<i>cst</i>	<i>46</i>
<i>Viscosity at 100 °C:</i>	<i>cst</i>	<i>9</i>
<i>Viscosity index:</i>	<i>-</i>	<i>175</i>
<i>Freezing:</i>	<i>°C</i>	<i>-35</i>
<i>Inflammability C.O.C. :</i>	<i>°C</i>	<i>210</i>

8.9 - Sostituzione fusibili**8.9 - Fuse replacement**** Nota**

La sostituzione dei fusibili presenti sul quadro elettrico principale e sulla scheda elettronica deve essere effettuata da personale tecnico specializzato che deve consultare lo schema elettrico fornito in allegato al presente manuale.

 Note

The replacement of the fuses present on the electrical panel and the electrical board must be carried out by specialized technicians.
The technician must refer to the electrical diagram supplied with this manual.



8.10 - Inverter



PRUDENZA!!!



L'alterazione dei parametri impostati sull'inverter è consentita esclusivamente a personale tecnico specializzato autorizzato dal costruttore.

8.10 - Inverter



CAUTION!!!



The alteration of the set parameters on the inverter can only be carried out by specialized technicians authorized by the constructor.

9

**Inconvenienti, cause e
rimedi*****Problems, causes
and solutions***

INCONVENIENTE	CAUSA	RIMEDIO
Il gioco non funziona	Mancanza tensione di rete (230 V)	Attendere il ritorno di tensione
	Interruttore generale disinserito	Ripristinare interruttore generale
	Fusibile FU1 interrotto	Sostituirlo
La figura non si solleva o non scende dalla posizione in cui si trova	Fusibile FU3 interrotto	Sostituirlo
I faretto non si accendono	Fusibile FU4 interrotto	Sostituirlo
A gioco funzionante il freno non si blocca	Fusibile FU5 interrotto	Sostituirlo
A gioco funzionante il freno rimane bloccato, non si accendono i faretto e la pompa non funziona	Fusibile FU6 interrotto	Sostituirlo
	Fusibile FA sulla scheda interrotto	Sostituirlo
Il gioco non funziona	Fusibile FB sulla scheda interrotto	Sostituirlo



INCONVENIENTE	CAUSA	RIMEDIO
A fine partita la base non si ferma in posizione di trasporto	Dip dx n° 2 su "OFF"	Posizionarlo su "ON"
Non si sente la musica	Microinterruttore di fermata rotto	Sostituirlo
	Fusibile FC sulla scheda interrotto	Sostituirlo
	Potenziometro con volume al minimo (vedi par. 7.3.2)	Regolarlo per la giusta intensità
La figura pur pedalando non si solleva	Pedalata troppo lenta	Aumentare la pedalata
	Cintura di sicurezza slacciata	Allacciare correttamente la cintura
La figura pur pedalando e con cintura di sicurezza allacciata non si solleva	Microinterruttore della cintura di sicurezza difettoso	Sostituirlo
	Sensore mal regolato o difettoso	Regolarlo o sostituirlo
La figura scende troppo lentamente	Regolatore troppo chiuso (vedi par. 7.3.6)	Aprirlo in senso antiorario fino ad ottenere la velocità di discesa desiderata
La figura scende troppo velocemente	Regolatore troppo aperto (vedi par. 7.3.6)	Chiuderlo in senso orario fino ad ottenere la velocità di discesa desiderata
La figura rimane bloccata in alto	Microinterruttore sicurezza pattini difettosi	Sostituirlo/i
	Fili di collegamento microinterruttori interrotti	Ripristinarle il collegamento

PROBLEM	CAUSE	SOLUTION
<i>The ride is not working</i>	<i>Power failure at power mains (230 V)</i>	<i>Wait for the power to return</i>
	<i>Main switch not connected</i>	<i>Reset the main switch</i>
<i>The figure will not move either or up or down from its current position</i>	<i>FU1 fuse failure</i>	<i>Replace it</i>
	<i>FU3 fuse failure</i>	<i>Replace it</i>
<i>The spotlights do not switch on</i>	<i>FU4 fuse failure</i>	<i>Replace it</i>
<i>When the ride is running, the brake does not lock</i>	<i>FU5 fuse failure</i>	<i>Replace it</i>
<i>When the ride is running the brake remains locked, the spotlights do not switch on and the pump does not work</i>	<i>FU6 fuse failure</i>	<i>Replace it</i>
	<i>FA fuse on the card failure</i>	<i>Replace it</i>
<i>The ride will not start</i>	<i>FB fuse on the card failure</i>	<i>Replace it</i>



PROBLEM	CAUSE	SOLUTION
<i>At the end of a ride, the base does not stop in the correct position</i>	<i>Right-hand dip switch n°2 in "OFF" position</i> <i>Stop microswitch broken</i>	<i>Switch it to the "ON" position</i> <i>Replace it</i>
<i>The music cannot be heard</i>	<i>FC fuse on the card failure</i> <i>Potentiometer with volume at minimum (see para. 7.3.2)</i>	<i>Replace it</i> <i>Adjust the volume as necessary</i>
<i>Although pedalling, the figure does not move upwards</i>	<i>Pedalling speed is too slow</i> <i>Seatbelt not fastened</i>	<i>Increase the pedal speed</i> <i>Fasten the seatbelt correctly</i>
<i>Although pedalling and with the seatbelt fastened, the figure does not move upwards</i>	<i>Seatbelt safety microswitch is faulty</i> <i>Sensor unset or faulty</i>	<i>Replace it</i> <i>Adjust or replace it</i>
<i>The figure moves downwards too slowly</i>	<i>Adjuster is closed up too much (see para. 7.3.6)</i>	<i>Open it anticlockwise until the lowering speed required is reached</i>
<i>The figure moves downwards too quickly</i>	<i>Adjuster is open too far (see paragraph 7.3.6)</i>	<i>Close it clockwise until the lowering speed required is reached</i>
<i>The figure remains locked in the upper position</i>	<i>Sliding blocks' safety microswitch is faulty</i> <i>Faulty microswitch connection wires</i>	<i>Replace it/them</i> <i>Restore the connection</i>



Catalogo parti di ricambio

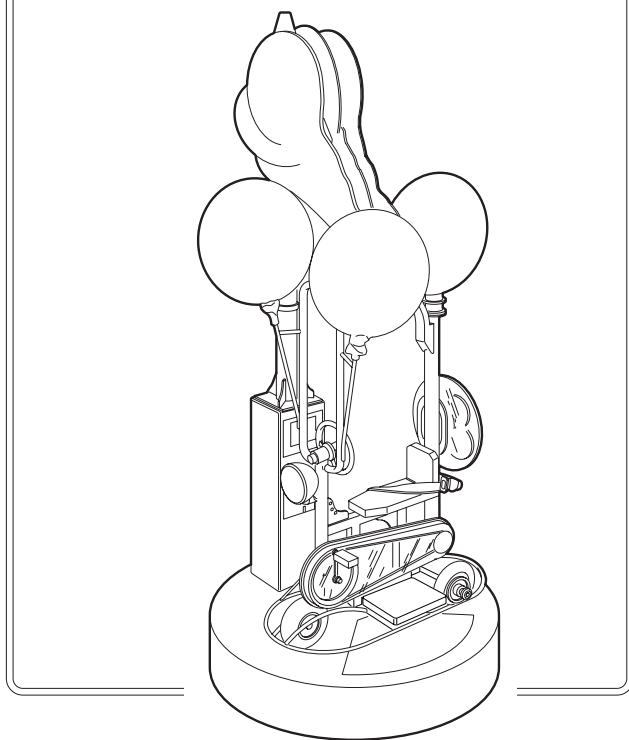


Spare parts catalogue





Crazy *Balloons*



Catalogo parti di ricambio
Catalogue des pieces de rechange
Ersatzteilkatalog
Spare parts catalogue
Catalogo de piezas de repuesto



AVVERTENZE PER LA CONSULTAZIONE DEL CATALOGO

RENSEIGNEMENTS POUR CONSULTER LE CATALOGUE

HINWEISE UM KATA-LOGBENUTZUNG

INSTRUCTIONS FOR THE USE OF THIS SPARE PARTS CATALOGUE

REGLAS PARA LA CONSULTACION DEL CATALOGO

NORME PER LE ORDINAZIONI

POUR COMMANDER LES PIÈCES DETACHEES

BESTELLWEG

HOW TO ORDER SPARE PARTS

REGLAS PARA LOS PEDIDOS

Le ordinazioni dei ricambi devono essere corredate dalle seguenti indicazioni:

- A) Modello della macchina
- B) Numero di matricola
- C) Numero di tavola
- D) Numero di codice del ricambio richiesto
- E) Quantità richiesta
- F) Denominazione

Donner toujours les indications suivantes:

- A) Type de machine
- B) Numéro de serie
- C) Numéro de table
- D) Code de la pièce
- E) Quantité demandée
- F) Dénomination de la pièce

Ersatzteilenbestellungen müssen mit den folgenden Angaben ausgestattet werden:

- A) Maschinentyp
- B) Fabriknummer
- C) Tafel-Nr.
- D) Teilkennzeichen
- E) Menge je Teil
- F) Teilbenennung

Any order for spare parts should be completed with the following datas:

- A) Machine type
- B) Serial number
- C) Table number
- D) Code number of the part required
- E) Quantity required
- F) Part denomination

Pedidos de repuestos tienen que ser dotados de las siguientes indicaciones:

- A) Tipo de máquina
- B) Numero de la matricula
- C) Numero de la tabla
- D) Numero de código del repuesto pedido
- E) Cantidad pedida
- F) Denominación



Norme per la consultazione del catalogo - Normes pour la consultation du catalogue
Normen für die Katalogbenutzung - How to consult the catalogue - Normas para consultar el catálogo



**CRAZY
BALLOONS**

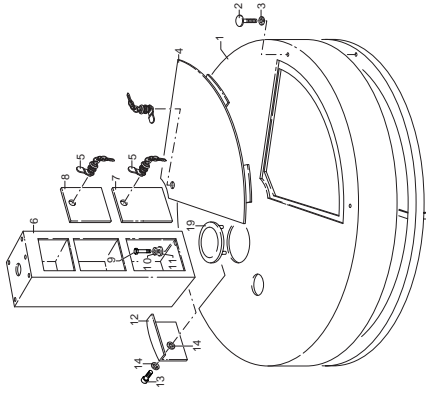
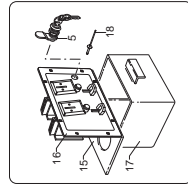


BASAMENTO - BASE - BASIS - BASE - BASE

2

TAV. 1.1

CRAZY
BALLOONS



1 - Modello della macchina
Modèle de la machine - Maschinemodell
Machine model - Modelo de la máquina

2 - Numero della tavola con indice di modifica
Numéro du plan avec indice de révision
Tafelnummer mit Änderungszahl
Table number with modification indication
Número de la lámina con índice de modificación

3 - Numero di posizione del particolare
Numéro de position de la pièce - Positionsnummer des Teils
Position number of part - Número de posición de la pieza

4 - Numero di codice del particolare
Numéro de code de la pièce - Best. Nr. des Teils
Code number of part - Número de código de la pieza

5 - Quantità di particolari per tavola
Quantité de pièces par plan - Stückzahl der Teile pro Tafel
Quantity of parts per table - Cantidad de piezas por lámina

ESPANOL - ESPAÑOL

MEMO PARK - CRAZY BALLOONS

POS.	N.	Q.	DESCRIZIONE	DESIGNATION	BIENENING	DESCRIPTION	DEMINOMACIONES	TAV. 1.1	PREZIO IN EURO
1	0001278	1	BASE RESINA	BASE	BASIS	BASE	BASE		
2	0001163	4	VITE	VIS	SCHRAUBE	SCREW	TOPHELLO		
3	0002047	4	RONDINELLA	RONDELLE	ROHNDELLE	WASHER	ASANDRILLA		
4	0001277	1	SPORTELLO	VOLET	KLAPPE	COOP.	POSTICO		
5	0000600	3	SERRATURA	SERRURE	SCHLOSS	LOCK	CERRADURA		
6	0001241	1	CASSETTA	CAISSE	KASTEN	BOX	CAJA		
7	0001242	1	SPORTELLO	VOLET	KLAPPE	DOOR	PUERTA		
8	0001260	1	SPORTELLO	VOLET	KLAPPE	DOOR	PUERTA		

3 4 5



INDICE DELLE TAVOLE - INDEX DES TABLES - TAFELVERZEICHNIS
TABLES INDEX - INDICE DE TABLAS

**CRAZY
BALLOONS**

TAV. 1.1

BASAMENTO
BASE
BASIS
BASE
BASE

TAV. 4.0 1/2

TRAMMISSIONE ROTORI
TRANSMISSION ROTORS
ANTRIEB ROTOREN
ROTORS TRANSMISSION
TRANSMISSION ROTORES

TAV. 7.0

IMPIANTO IDRAULICO
INSTALLATION HYDRAULIQUE
HYDRAULIK
HYDRAULIC PLANT
INSTALACION HIDRAULICA

TAV. 2.0

TELAIO
CHASSIS
GESTELL
FRAME
ESTRUTTURA

TAV. 4.0 2/2

TRAMMISSIONE ROTORI
TRANSMISSION ROTORS
ANTRIEB ROTOREN
ROTORS TRANSMISSION
TRANSMISSION ROTORES

TAV. 8.0 1/2

COMPONENTI ELETTRICI
COMPOSANTS ELECTRIQUES
ELEKTRISCHEKOMPONENTEN
ELECTRIC COMPONENTS
COMPONENTES ELECTRICOS

TAV. 3.0 1/2

FIGURA
FIGURE
GEBILDE
FIGURE
FIGURA

TAV. 5.0

ROTAZIONE
ROTATION
SCHWENKGRUPPE
SLEWING SYSTEM
ROTACION

TAV. 8.0 2/2

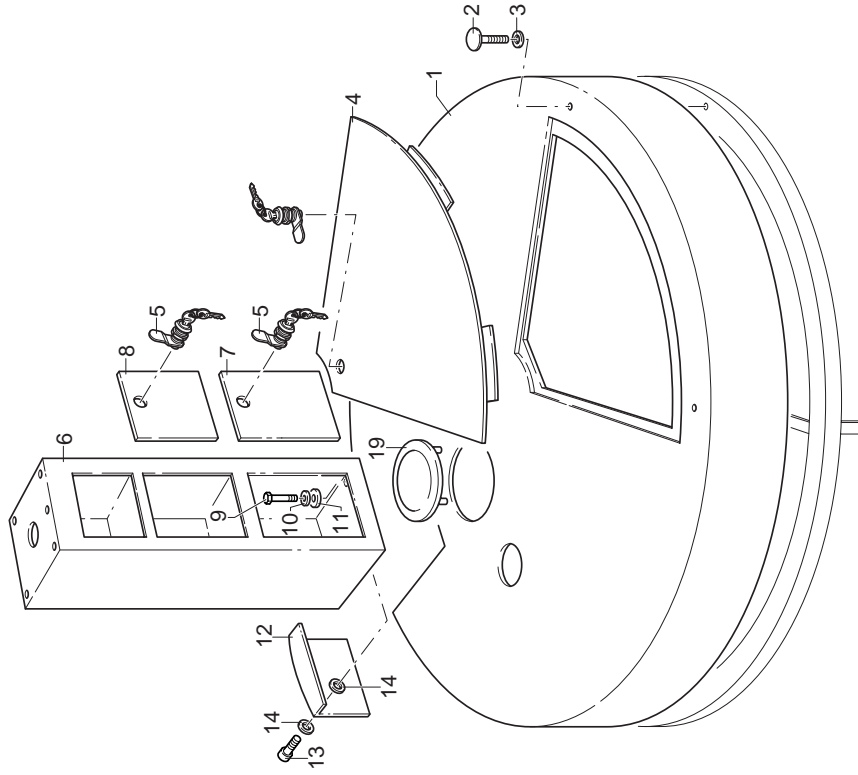
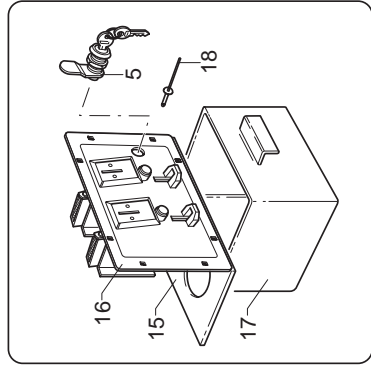
COMPONENTI ELETTRICI
COMPOSANTS ELECTRIQUES
ELEKTRISCHEKOMPONENTEN
ELECTRIC COMPONENTS
COMPONENTES ELECTRICOS

TAV. 3.0 2/2

FIGURA
FIGURE
GEBILDE
FIGURE
FIGURA

TAV. 6.0

CENTRALINA IDRAULICA
INSTALLATION HYDRAULIQUE
HYDRAULIKAGGREGAT
HYDRAULICS
CENTRAL HIDRAULICA

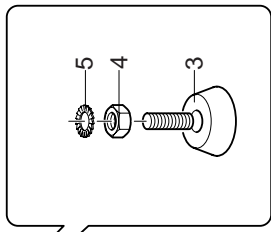
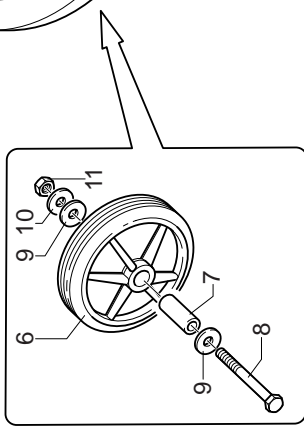
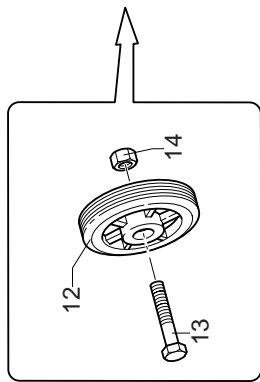
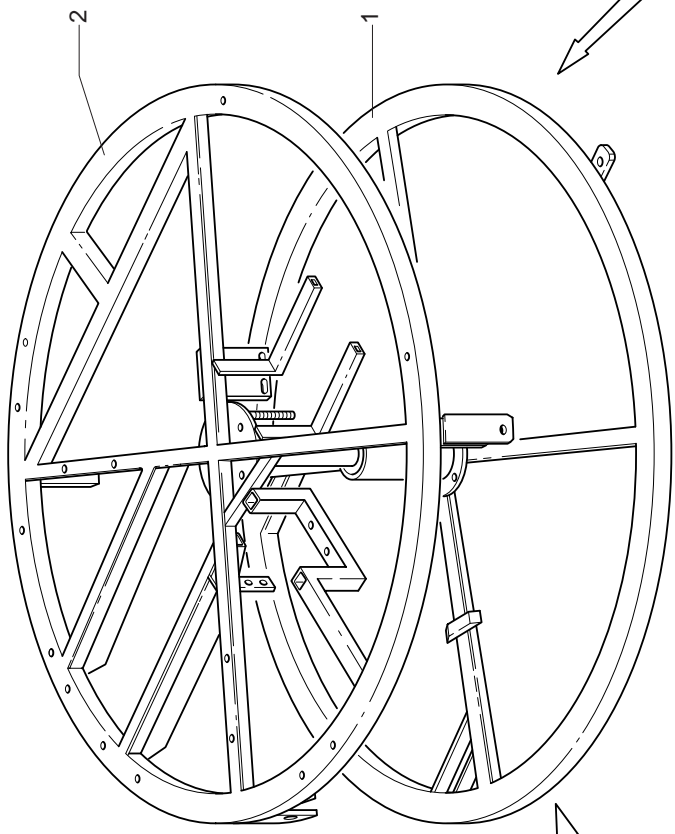




TELAIO - CHASIS - GESTELL - FRAME - ESTRUCTURA

TAV. 2.0

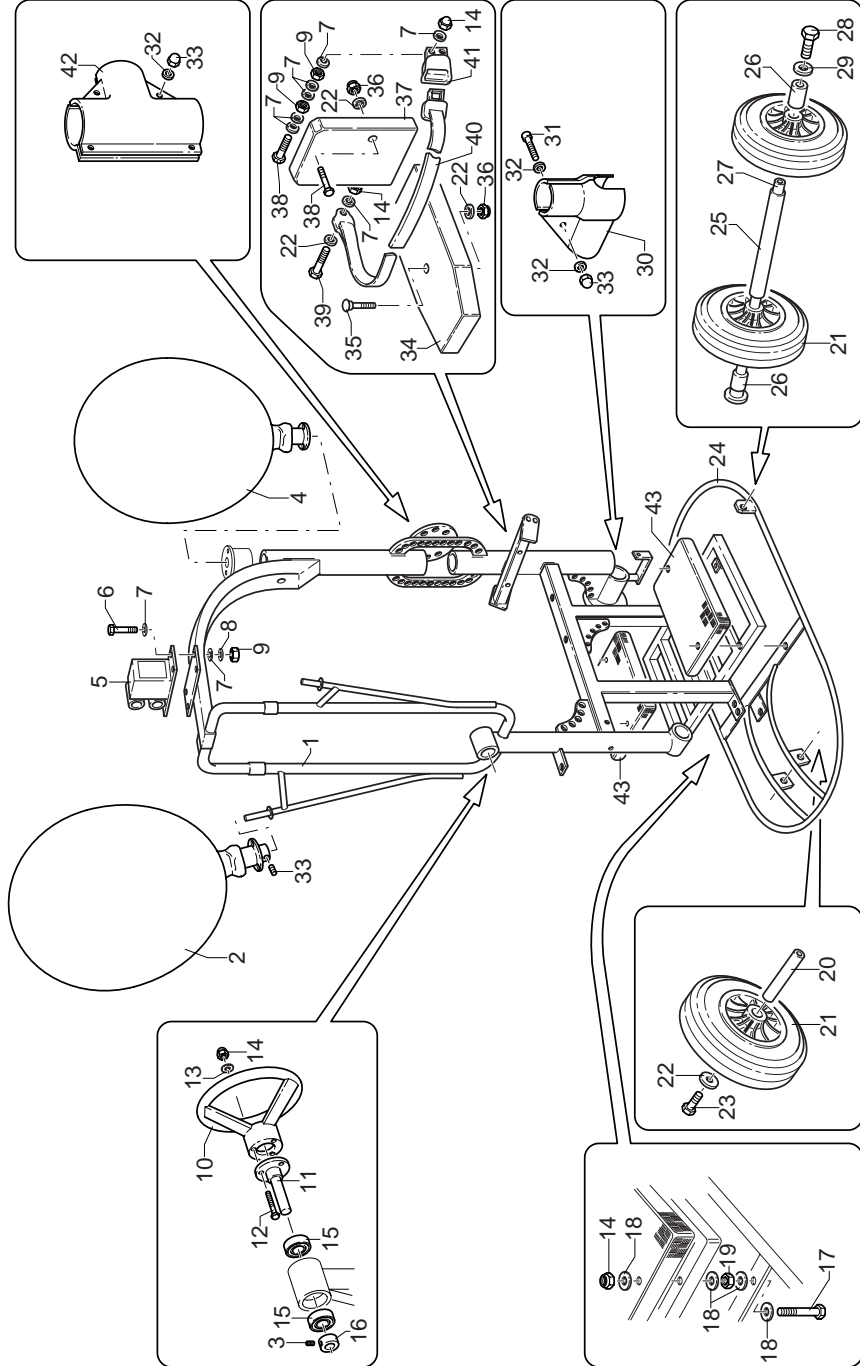
CRAZY
BALLOONS



MEMO PARK - CRAZY BALLOONS

TAV. 3.0 2/2

POS.	N° CODICE	q	DESCRIZIONE	DESIGNATION	BENENNUNG	DESCRIPTION	DENOMINACIONES	PREZZO IN EURO
1	0001660	1	TELAIO	CHASSIS	RAHMEN	FRAME	CHASIS	
2	0001670	2	FIGURA	FIGURE	GEBILDE	FIGURE	FIGURA	
3	0000314	5	VITE	VIS	SCHRAUBE	SCREW	TORNILLO	
4	0001671	1	FIGURA	FIGURE	GEBILDE	FIGURE	FIGURA	
5	0001672	1	STAFFA	ETRIER	BUEGEL	BRACKET	ABRAZADERA	
6	0000136	4	VITE	VIS	SCHRAUBE	SCREW	TORNILLO	
7	0000244	21	RONDELLA	RONDELLE	SCHEIBE	WASHER	ARANDELA	
8	0000259	4	RONDELLA	RONDELLE	SCHEIBE	WASHER	ARANDELA	
9	0000212	4	DADO	ECROU	MUTTER	NUT	TUERCA	
10	0001311	1	VOLANTE	VOLANT DE DIRECTION	LENKRAD	STEERING	VOLANTE DE DIRECCION	
11	0001446	1	PIANTONE	PLATE-FORME	PLATTFORM	PLATFORM	PLATAFORMA	
12	0000185	3	VITE	VIS	SCHRAUBE	SCREW	TORNILLO	
13	0000236	6	RONDELLA	RONDELLE	SCHEIBE	WASHER	ARANDELA	
14	0000319	10	DADO	ECROU	MUTTER	NUT	TUERCA	
15	0000848	2	CUSCINETTO	ROULEMENT	LAGER	BEARING	COLINETE	
16	0000750	1	NOTTOLINO	CLIQUET	KLINKE	PAWL	SEGURO	
17	0000144	4	VITE	VIS	SCHRAUBE	SCREW	TORNILLO	
18	0000238	12	RONDELLA	RONDELLE	SCHEIBE	WASHER	ARANDELA	
19	0000210	4	DADO	ECROU	MUTTER	NUT	TUERCA	
20	0001673	1	ALBERO	ARBRE	WELLE	SHAFT	ARBOL	
21	0001704	1	RUOTA	ROUE	RAD	WHEEL	RUEDA	
22	0000242	11	RONDELLA	RONDELLE	SCHEIBE	WASHER	ARANDELA	
23	0000134	2	VITE	VIS	SCHRAUBE	SCREW	TORNILLO	
24	0001663	1	TELAIO	CHASSIS	RAHMEN	FRAME	CHASIS	
25	0001674	1	ALBERO	ARBRE	WELLE	SHAFT	ARBOL	
26	0001675	2	DISTANZIALE	ENTRETOISE	DISTANZSTUECK	SPACER	ESPACIADOR	

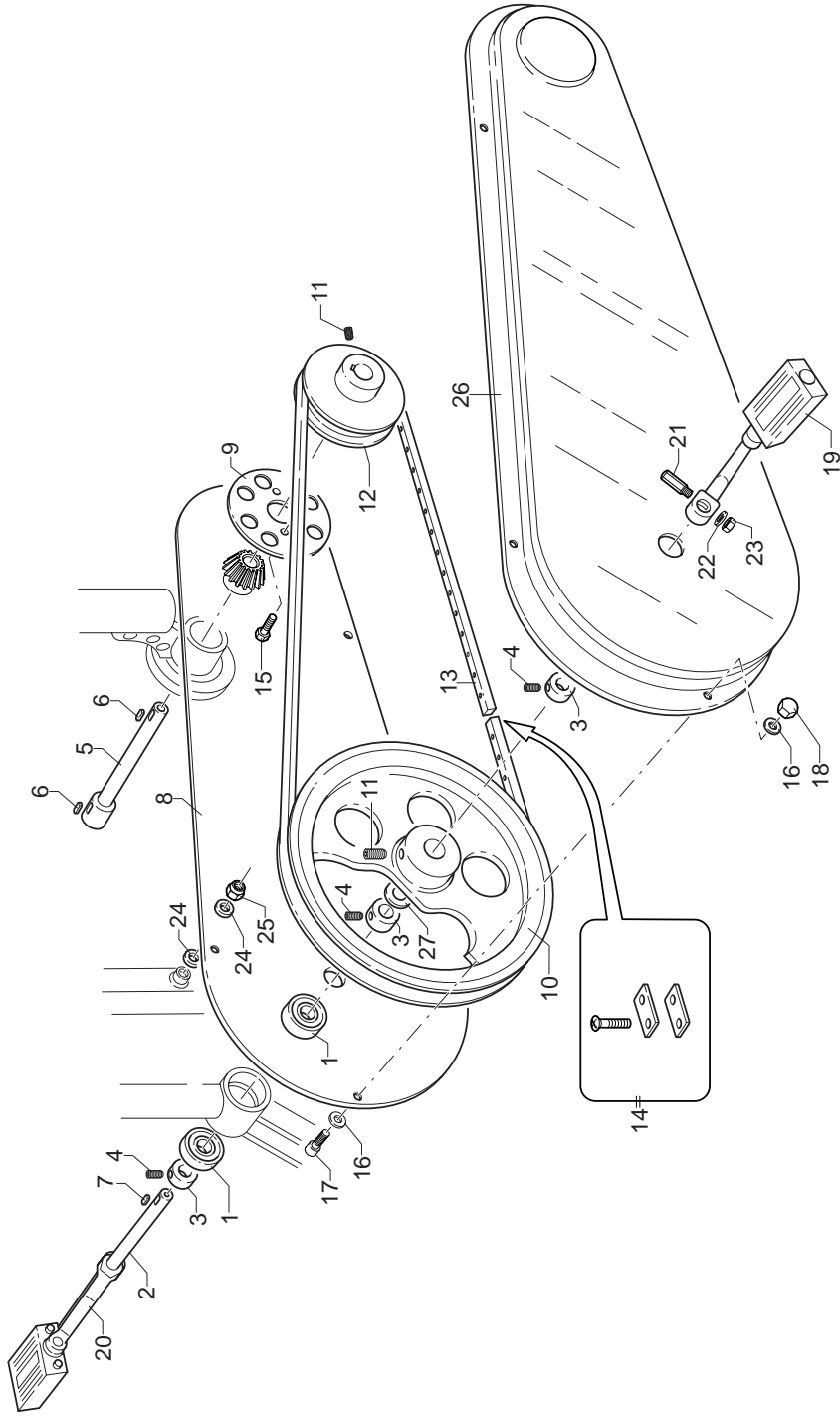




TRAMMISSIONE ROTORI - TRANSMISSION ROTORS - ANTRIEB ROTOREN
ROTORS TRANSMISSION - TRANSMISSION ROTORES

TAV. 4.0 1/2

**CRAZY
BALLOONS**



MEMO PARK - CRAZY BALLOONS

TAV. 4.0 1/2

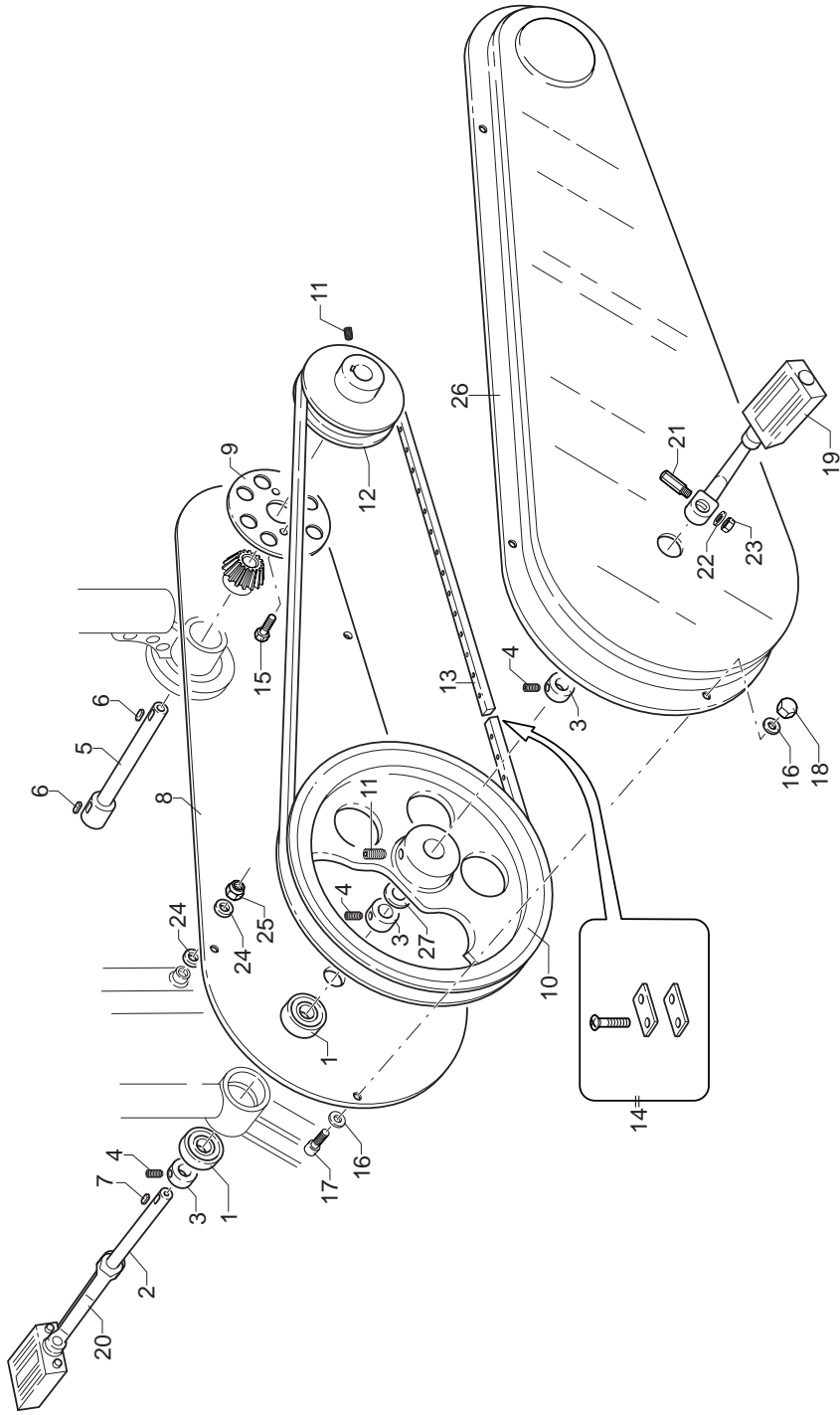
POS.	N° CODICE	q	DESCRIZIONE	DESIGNATION	BENENNUNG	DESCRIPTION	DENOMINACIONES	PREZZO IN EURO
1	0000848	2	CUSCINETTO	ROULEMENT	LAGER	BEARING	COJINETE	
2	0001450	1	ALBERO	ARBRE	WELLE	SHAFT	ARBOL	
3	0000750	3	NOTTOLINO	CLIQUET	KLINKE	PAWL	SEGURO	
4	0000313	6	VITE	VIS	SCHRAUBE	SCREW	TORNILLO	
5	0001488	1	ALBERO	ARBRE	WELLE	SHAFT	ARBOL	
6	0000299	2	CHIAVETTA	CLE	SCHLUESSEL	KEY	CLAVIJA	
7	0000290	1	CHIAVETTA	CLE	SCHLUESSEL	KEY	CLAVIJA	
8	0001528	1	CARTER	CARTER	SCHUTZABDECKUNG	CASING	CARTER	
9	0001636	1	DISCO	DISQUE	SCHEIBE	DISC	DISCO	
10	0001577	1	PULEGGIA	POULIE	RIEMENSCHLEIBE	PULLEY	POLEA	
11	0000315	4	VITE	VIS	SCHRAUBE	SCREW	TORNILLO	
12	0000800	1	PULEGGIA	POULIE	RIEMENSCHLEIBE	PULLEY	POLEA	
13	0001403	1	GINGHIA	COURROIE	KEILRIEMEN	BELT	CORREA	
14	0001456	1	GIUNTO	COUPLER	GELENK	COUPLING	ACOPLAMIENTO, JUNTA	
15	0000279	2	VITE	VIS	SCHRAUBE	SCREW	TORNILLO	
16	0000229	20	RONDELLA	RONDELLE	SCHEIBE	WASHER	ARANDELA	
17	0000111	10	VITE	VIS	SCHRAUBE	SCREW	TORNILLO	
18	0000207	10	DADO	ECROU	MUTTER	NUT	TUERCA	
19	0001366	1	PEDALE	PEDALE	PEDAL	PEDAL	PEDAL	
20	0001367	1	PEDALE	PEDALE	PEDAL	PEDAL	PEDAL	
21	0001368	2	CHIAVETTA	CLE	SCHLUESSEL	KEY	CLAVIJA	
22	0000311	2	RONDELLA	RONDELLE	SCHEIBE	WASHER	ARANDELA	
23	0000312	2	DADO	ECROU	MUTTER	NUT	TUERCA	
24	0000238	12	RONDELLA	RONDELLE	SCHEIBE	WASHER	ARANDELA	
25	0000319	6	DADO	ECROU	MUTTER	NUT	TUERCA	
26	0001527	1	CARTER	CARTER	SCHUTZABDECKUNG	CASING	CARTER	



TRASMISSIONE ROTORI - TRANSMISSION ROTORS - ANTRIEB ROTOREN
ROTORS TRANSMISSION - TRANSMISSION ROTORES

TAV. 4.0 1/2

CRAZY
BALLOONS

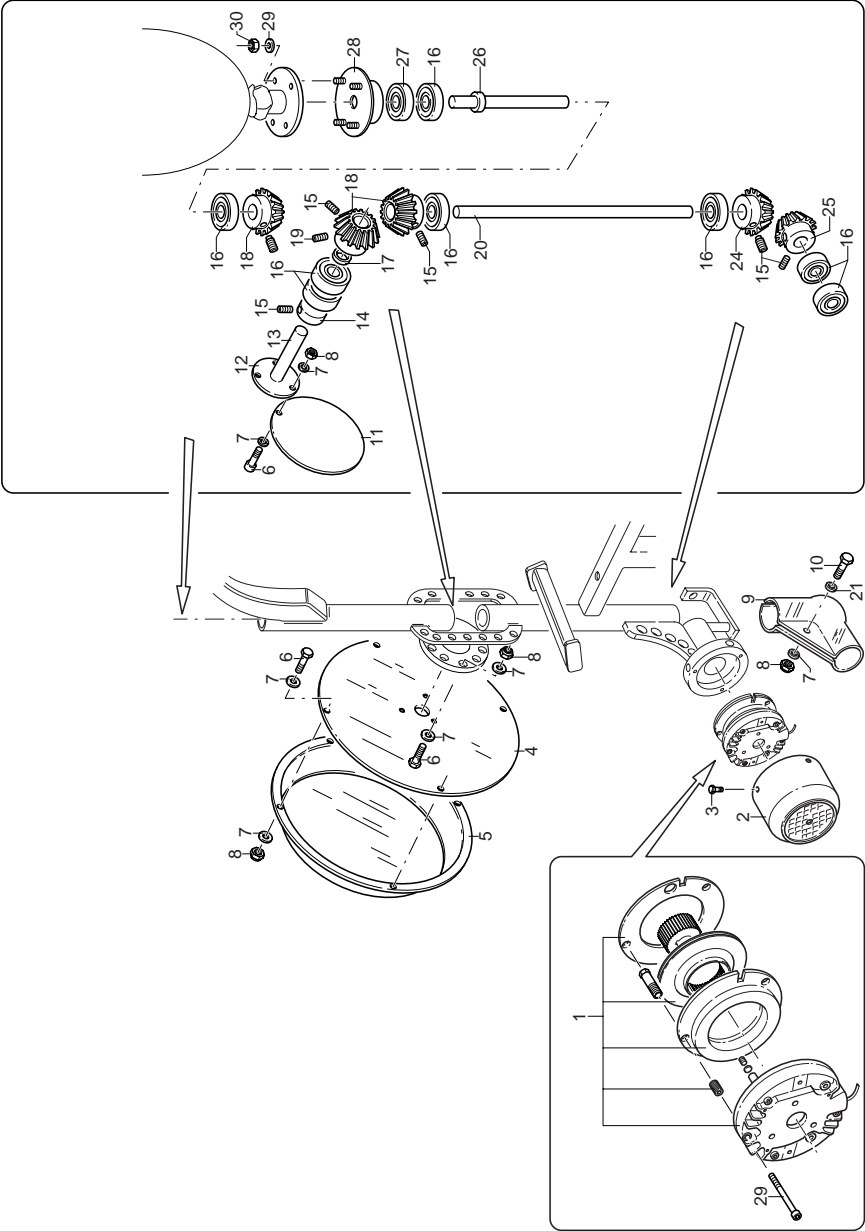




TRASMISSIONE ROTORI - TRANSMISSION ROTORS - ANTRIEB ROTOREN
ROTORS TRANSMISSION - TRANSMISSION ROTORES

TAV. 4.0 2/2

CRAZY
BALLOONS



MEMO PARK - CRAZY BALLOONS

TAV. 4.0 2/2

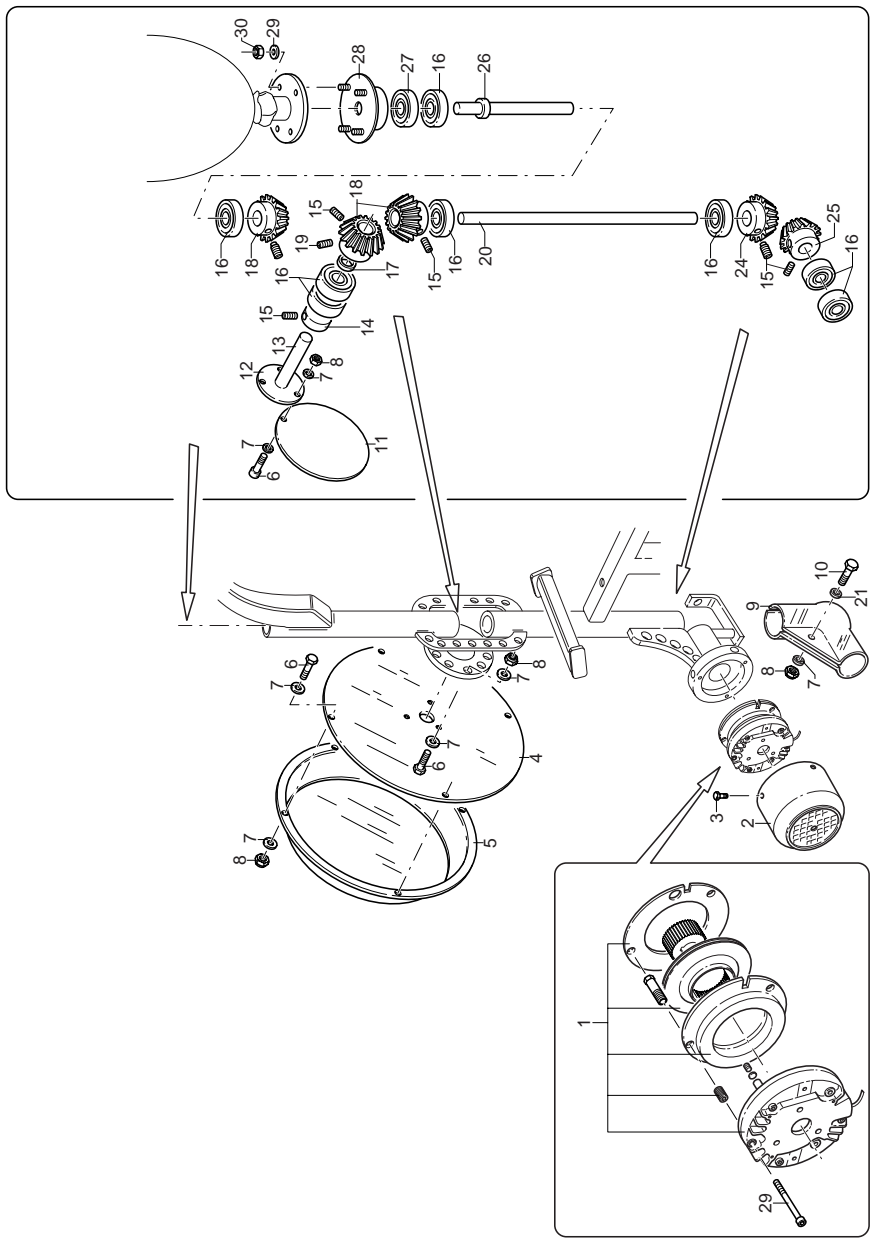
POS.	N° CODICE	q	DESCRIZIONE	DESIGNATION	BENENNUNG	DESCRIPTION	DENOMINACIONES	PREZZO IN EURO
1	0001486	1	FRENO	FREIN	BREMSE	BRAKE	FRENO	
2	0001490	1	PROTEZIONE	PROTECTION	SCHUTZ	GUARD	PROTECCION	
3	0000173	3	VITE	VIS	SCHRAUBE	SCREW	TORNILLO	
4	0001398	1	CARTER	CARTER	SCHUTZABDECKUNG	CASING	CARTER	
5	0001397	1	CARTER	CARTER	SCHUTZABDECKUNG	CASING	CARTER	
6	0000111	7	VITE	VIS	SCHRAUBE	SCREW	TORNILLO	
7	0000229	16	RONDELLA	RONDELLE	SCHEIBE	WASHER	ARANDELA	
8	0000207	14	DADO	ECROU	MUTTER	NUT	TUERCA	
9	0001392	1	PROTEZIONE	PROTECTION	SCHUTZ	GUARD	PROTECCION	
10	0000114	1	VITE	VIS	SCHRAUBE	SCREW	TORNILLO	
11	0001402	1	DISCO	DISQUE	SCHEIBE	DISC	DISCO	
12	0001455	1	FLANGIA	BRIDE	FLANSCH	FLANGE	BRIDA	
13	0001648	1	ALBERO	ARBRE	WELLE	SHAFT	ARBOL	
14	0000750	1	NOTTOLINO	CLIQUET	KLINKE	PAWL	SEGURO	
15	0000314	5	VITE	VIS	SCHRAUBE	SCREW	TORNILLO	
16	0000848	8	CUSCINETTO	ROULEMENT	LAGER	BEARING	COJINETE	
17	0000252	4	RONDELLA	RONDELLE	SCHEIBE	WASHER	ARANDELA	
18	0001373	3	INGRANAGGIO	PIGNON	ZAHNRAD	GEAR	PINON	
19	0000325	4	VITE	VIS	SCHRAUBE	SCREW	TORNILLO	
20	0001647	1	ALBERO	ARBRE	WELLE	SHAFT	ARBOL	
21	0000228	2	RONDELLA	RONDELLE	SCHEIBE	WASHER	ARANDELA	
22	0000108	1	VITE	VIS	SCHRAUBE	SCREW	TORNILLO	
23	0000112	3	VITE	VIS	SCHRAUBE	SCREW	TORNILLO	
24	0001372	1	INGRANAGGIO	PIGNON	ZAHNRAD	GEAR	PINON	
25	0001371	1	INGRANAGGIO	PIGNON	ZAHNRAD	GEAR	PINON	
26	0001679	1	ALBERO	ARBRE	WELLE	SHAFT	ARBOL	

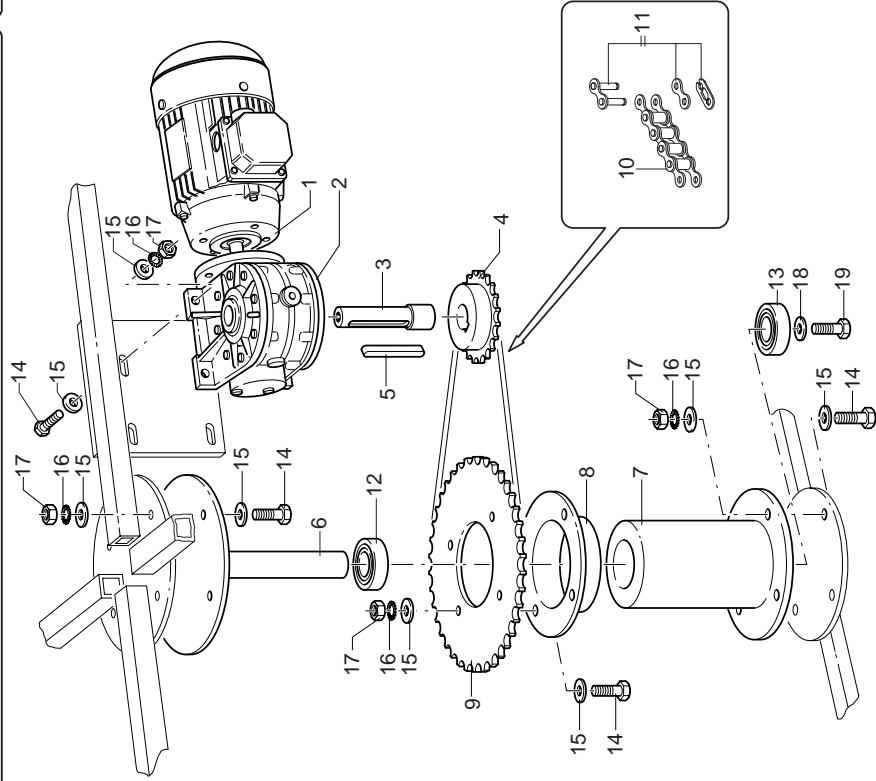


TRASMISSIONE ROTORI - TRANSMISSION ROTORS - ANTRIEB ROTOREN
ROTORS TRANSMISSION - TRANSMISSION ROTORES

TAV. 4.0 2/2

CRAZY
BALLOONS



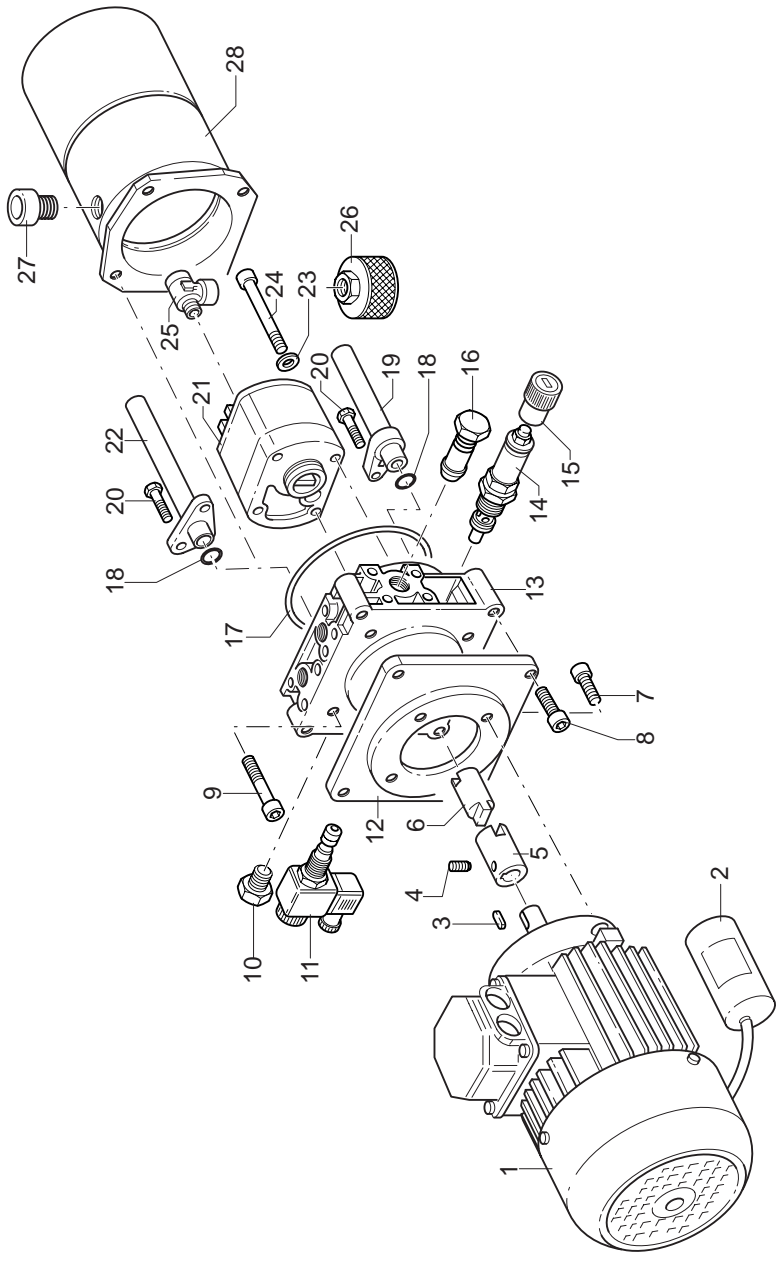




**CENTRALINA IDRAULICA - INSTALLATION HYDRAULIQUE - HYDRAULIKAGGREGAT
HYDRAULICS - CENTRAL HIDRAULICA**

TAV. 6.0

**CRAZY
BALLOONS**



MEMO PARK - CRAZY BALLOONS

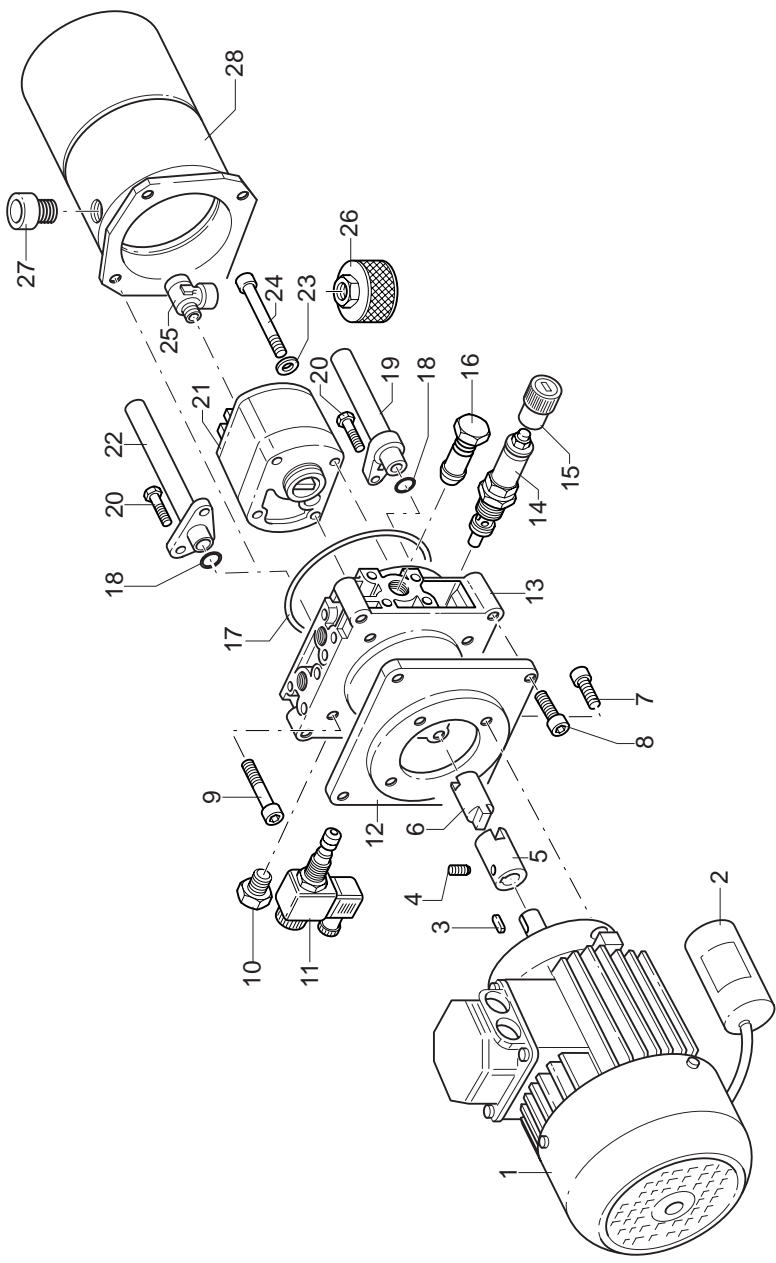
POS.	N° CODICE	q	DESCRIZIONE	DESIGNATION	BENENNUNG	DESCRIPTION	DENOMINACIONES	TAV. 6.0
1	0000705	1	MOTORE	MOTEUR	MOTOR	ENGINE	MOTOR	PREZZO IN EURO
2	0000706	1	CONDENSATORE	CONDENSATEUR	KONDENSATOR	CONDENSER	CONDENSADOR	
3	0000225	1	CHIAVETTA	CLE	SCHLUESSEL	KEY	CLAVIJA	
4	0000313	1	GRANO	GRAIN DE CENTRIAGE	PASSTIFT	DOWEL	PITON	
5	0000651	1	GIUNTO	COUPLER	GELENK	COUPLING	ACOPLAMIENTO, JUNTA	
6	0000652	1	GIUNTO	COUPLER	GELENK	COUPLING	ACOPLAMIENTO, JUNTA	
7	0000186	4	VITE	VIS	SCHRAUBE	SCREW	TORNILLO	
8	0000187	4	VITE	VIS	SCHRAUBE	SCREW	TORNILLO	
9	0000178	4	VITE	VIS	SCHRAUBE	SCREW	TORNILLO	
10	0000380	1	TAPPO	BOUCHON	STOPFEN	PLUG	TAPON	
11	0000381	1	VALVOLA	SOUPAPE	VENTIL	VALVE	VALVULA	
12	0000382	1	FLANGIA	BRIDE	FLANSCH	FLANGE	BRIDA	
13	0000383	1	CORPO	CORPS	GEHAEUSE	BODY	CUERPO	
14	0000384	1	VALVOLA	SOUPAPE	VENTIL	VALVE	VALVULA	
15	0000385	1	TAPPO	BOUCHON	STOPFEN	PLUG	TAPON	
16	0000386	1	VALVOLA	SOUPAPE	VENTIL	VALVE	VALVULA	
17	0000387	1	ANELLO	BAGUE	RING	RING	ANILLO	
18	0000388	2	GUARNIZIONE	GARNITURE	DICHTUNG	SEAL	GUARNICION	
19	0000389	1	TUBO	TUYAU	SCHLAUCH	TUBE	TUBO	
20	0000177	2	VITE	VIS	SCHRAUBE	SCREW	TORNILLO	
21	0001462	1	POMPA	POMPE	PUMPE	PUMP	BOMBA	
22	0000391	1	TUBO	TUYAU	SCHLAUCH	TUBE	TUBO	
23	0000263	2	RONDELLA	RONDELLE	SCHIBE	WASHER	ARANDELA	
24	0000180	2	VITE	VIS	SCHRAUBE	SCREW	TORNILLO	
25	0000392	1	RACCORDO	RACCORD	STUTZEN	CONNECTION	RACOR	
26	0000401	1	FILTRO	FILTRE	FILTER	FILTER	FILTRO	



**CENTRALINA IDRAULICA - INSTALLATION HYDRALIQUE - HYDRAULIKAGGREGAT
HYDRAULICS - CENTRAL HIDRAULICA**

TAV. 6.0

**CRAZY
BALLOONS**

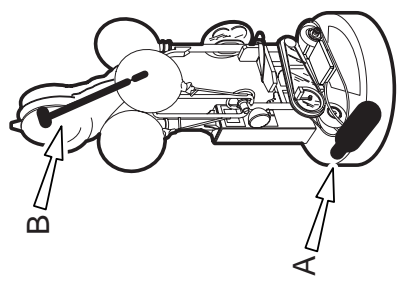
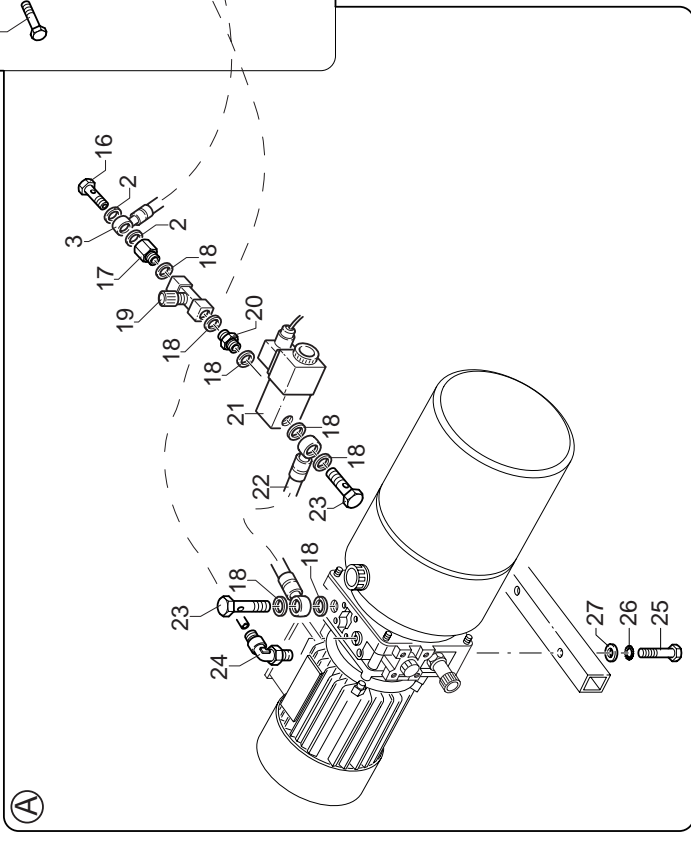
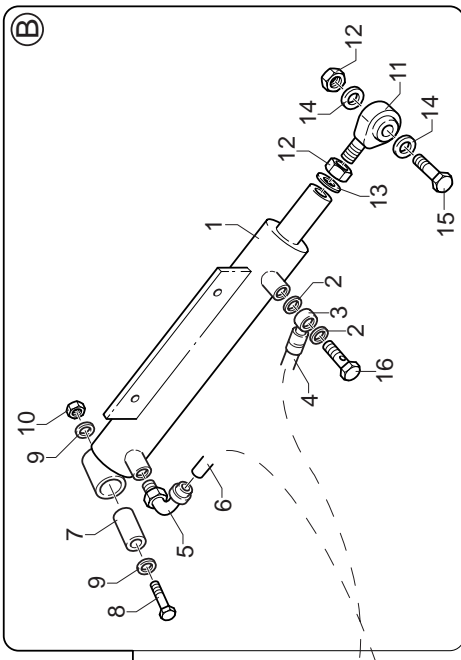




IMPIANTO IDRAULICO - INSTALLATION HYDRAULIQUE - HYDRAULIK
HYDRAULIC PLANT - INSTALACION HIDRAULICA

TAV. 7.0

CRAZY
BALLOONS



MEMO PARK - CRAZY BALLOONS

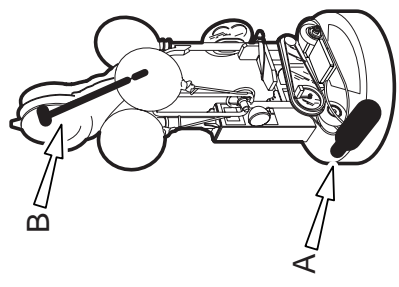
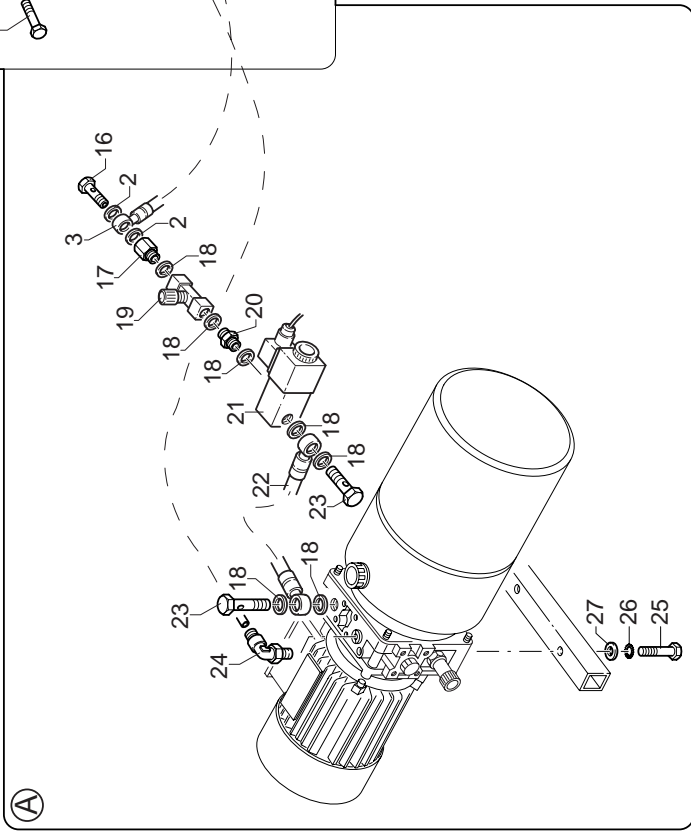
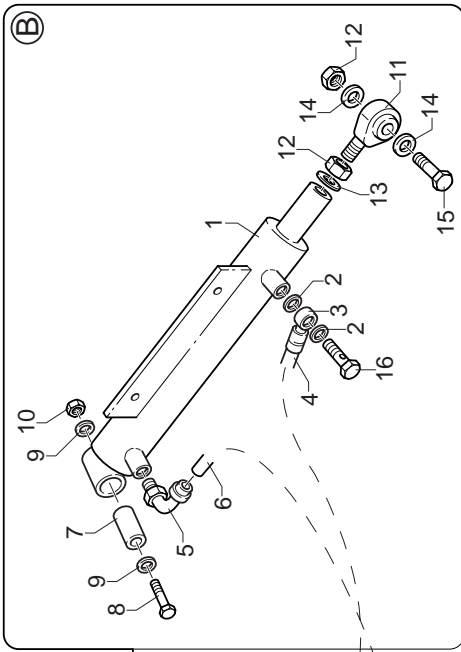
POS.	N° CODICE	q	DESCRIZIONE	DESIGNATION	BENENNUNG	DESCRIPTION	DENOMINACIONES	TAV. 7.0
1	0001656	1	PISTONE	PISTON	KOLBEN	PISTON	EMBOLO	PREZZO IN EURO
2	0000337	4	GUARNIZIONE	GARNITURE	DICHTUNG	SEAL	GUARNICION	
3	0001682	2	RACCORDO	RACCORD	STUTZEN	CONNECTION	RACOR	
4	0001681	1	TUBO	TUYAU	SCHLAUCH	TUBE	TUBO	
5	0001683	1	RACCORDO	RACCORD	STUTZEN	CONNECTION	RACOR	
6	0001684	1	TUBO	TUYAU	SCHLAUCH	TUBE	TUBO	
7	0001685	1	BOCCOLA	DOUILLE	BUECHSE	BUSHING	CASQUILLO	
8	0000164	1	VITE	VIS	SCHRAUBE	SCREW	TORNILLO	
9	0000249	2	RONDELLA	RONDELLE	SCHEIBE	WASHER	ARANDELA	
10	0000215	1	DADO	ECROU	MUTTER	NUT	TUERCA	
11	0000833	1	SNODO SFERICO	JOINT A ROTULE	KUGEL GELENK	BALL JOINT	ARTICULATION ESFERICA	
12	0000224	2	DADO	ECROU	MUTTER	NUT	TUERCA	
13	0000255	1	RONDELLA	RONDELLE	SCHEIBE	WASHER	ARANDELA	
14	0000251	2	RONDELLA	RONDELLE	SCHEIBE	WASHER	ARANDELA	
15	0000168	1	VITE	VIS	SCHRAUBE	SCREW	TORNILLO	
16	0000334	2	RACCORDO	RACCORD	STUTZEN	CONNECTION	RACOR	
17	0000344	1	RACCORDO	RACCORD	STUTZEN	CONNECTION	RACOR	
18	0000339	7	GUARNIZIONE	GARNITURE	DICHTUNG	SEAL	GUARNICION	
19	0001338	1	REGOLATORE	REGULATEUR	REGLER	REGULATOR	REGULADOR	
20	0000346	1	RACCORDO	RACCORD	STUTZEN	CONNECTION	RACOR	
21	0001586	1	VALVOLA	SOUPAPE	VENTIL	VALVE	VALVULA	
22	0001686	1	TUBO	TUYAU	SCHLAUCH	TUBE	TUBO	
23	0000335	2	RACCORDO	RACCORD	STUTZEN	CONNECTION	RACOR	
24	0001687	1	RACCORDO	RACCORD	STUTZEN	CONNECTION	RACOR	
25	0000160	2	VITE	VIS	SCHRAUBE	SCREW	TORNILLO	
26	0000260	2	RONDELLA	RONDELLE	SCHEIBE	WASHER	ARANDELA	



IMPIANTO IDRAULICO - INSTALLATION HYDRAULIQUE - HYDRAULIK
HYDRAULIC PLANT - INSTALACION HIDRAULICA

TAV. 7.0

CRAZY
BALLOONS



MEMO PARK - CRAZY BALLOONS

TAV. 8.0 1/2

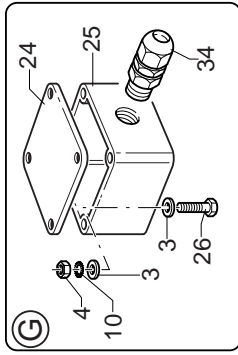
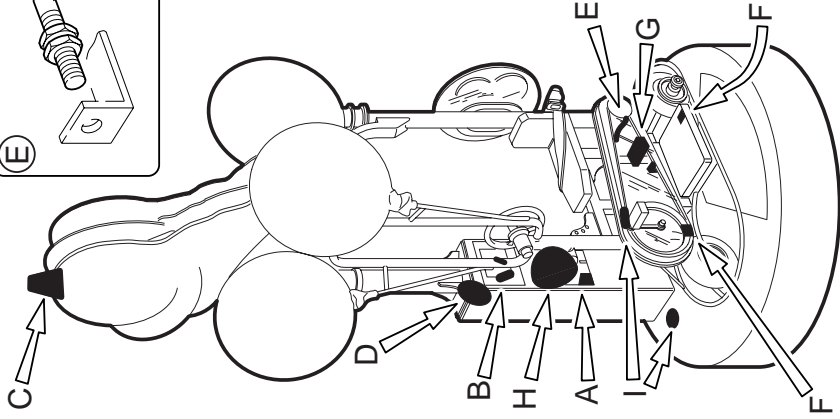
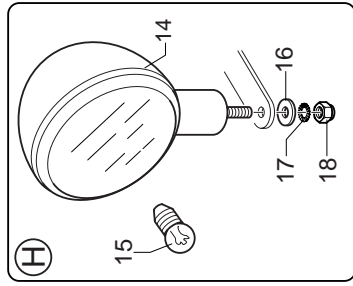
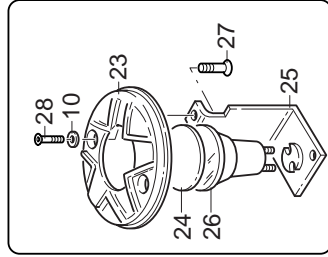
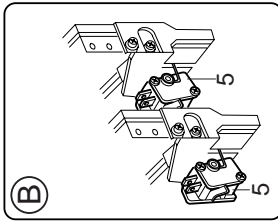
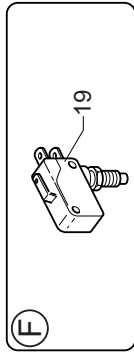
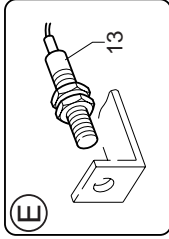
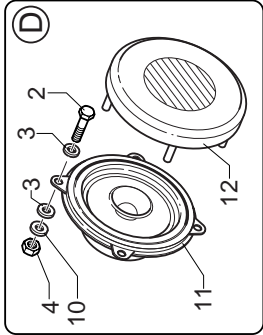
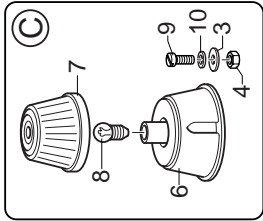
POS.	N° CODICE	q	DESCRIZIONE	DESIGNATION	BENENNUNG	DESCRIPTION	DENOMINACIONES	PREZZO IN EURO
1	0000041	1	CONTAINPULSI	COMPTE-IMPULSION	IMPULSHZHALER	IMPULSE-COUNTER	CUENTA-IMPULSO	
2	0000105	4	VITE	VIS	SCHRAUBE	SCREW	TORNILLO	
3	0000227	14	RONDELLA	RONDELLE	SCHIBE	WASHER	ARANDELA	
4	0000208	6	DADO	ECROU	MUTTER	NUT	TUERCA	
5	0000040	2	MICROINTERRUPTORE	MICROINTERRUPTEUR	MICROSCHALTER	MICROSWITCH	MICROINTERRUPTOR	
6	0000068	1	BASE	BASE	BASIS	BASE	BASE	
7	0000069	1	CALOTTA	CALOTTE	KAPPE	CAP	CASQUETE	
8	0000021	1	LAMPADA	LAMPE	GLUEHBIRNE	LAMP	LAMPARA	
9	0000106	2	VITE	VIS	SCHRAUBE	SCREW	TORNILLO	
10	0000256	5	RONDELLA	RONDELLE	SCHIBE	WASHER	ARANDELA	
11	0000036	1	ALTOPARLANTE	HAUT-PARLEUR	LAUTSPRECHER	LOUD-SPEAKER	ALTAVOZ	
12	0000070	1	PROTEZIONE	PROTECTION	SCHUTZ	GUARD	PROTECCION	
13	0001346	1	SENSORE	SENSEUR	SENSOR	SENSOR	SENSOR	
14	0000084	1	FANALE	FEU	SCH EINW ERFER	LIGHT	FAROL	
15	0000081	1	LAMPADA	LAMPE	GLUEHBIRNE	LAMP	LAMPARA	
16	0000240	1	RONDELLA	RONDELLE	SCHIBE	WASHER	ARANDELA	
17	0000241	1	RONDELLA	RONDELLE	SCHIBE	WASHER	ARANDELA	
18	0000217	1	DADO	ECROU	MUTTER	NUT	TUERCA	
19	0001349	3	MICROINTERRUPTORE	MICROINTERRUPTEUR	MICROSCHALTER	MICROSWITCH	MICROINTERRUPTOR	
20	0000086	1	SCATOLA	CARTER	GEHAEUSE	GEARBOX	CAJA	
21	0000086	1	COPERCHIO	COUVERCLE	DECKEL	COVER	TAPA	
22	0000108	4	VITE	VIS	SCHRAUBE	SCREW	TORNILLO	
23	0001470	2	CALOTTA	CALOTTE	KAPPE	CAP	CASQUETE	
24	0001471	2	VETRO FANALE	VITRE FUE	GLAS SCHEINWERFER	GLASS CAP FOR LIGHT	VIDRIO FAROL	
25	0001472	2	STAFFA	ETRIER	BUEGEL	BRACKET	ABRAZADERA	
26	0001473	2	LAMPADA	LAMPE	GLUEHBIRNE	LAMP	LAMPARA	



COMPONENTI ELETTRICI - COMPOSANTS ELECTRIQUES
ELEKTRISCHEKOMPONENTEN ELECTRIC COMPONENTS - COMPONENTES ELECTRICOS

TAV. 8.0 1/2

CRAZY
BALLOONS

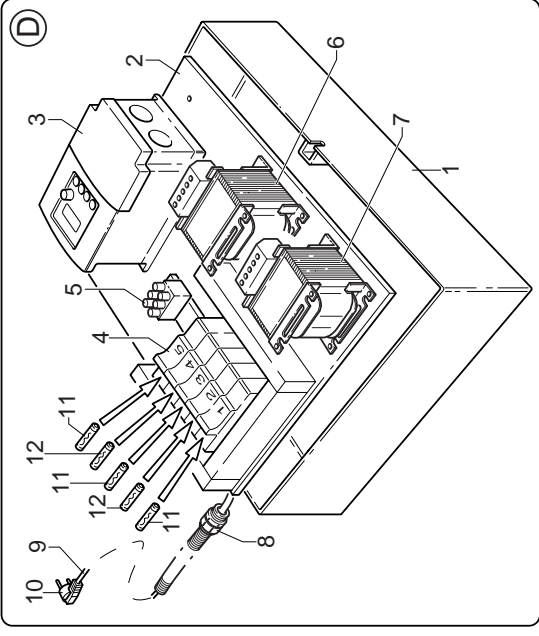
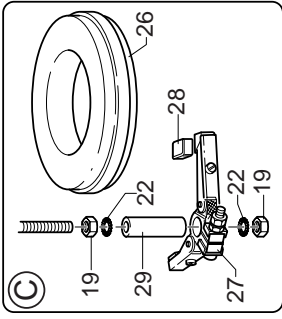
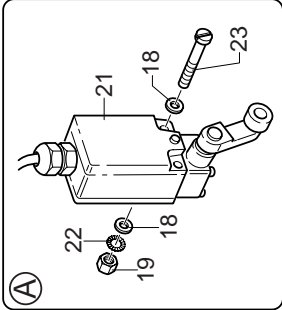
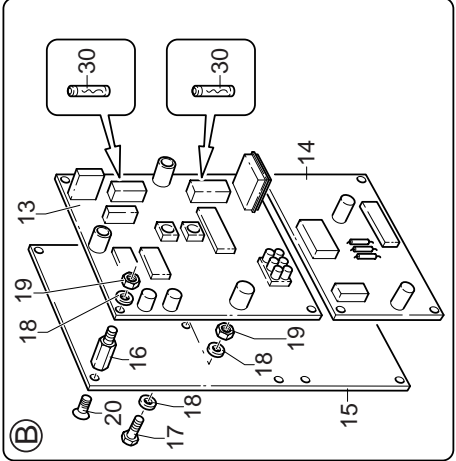
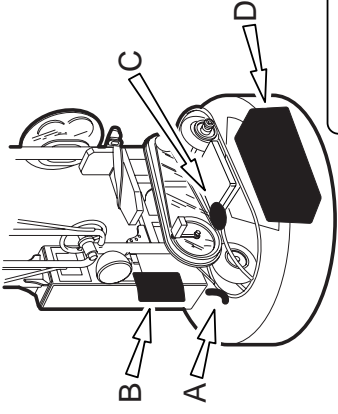




COMPONENTI ELETTRICI - COMPOSANTS ELECTRIQUES
 ELEKTRISCHEKOMPONENTEN ELECTRIC COMPONENTS - COMPONENTES ELECTRICOS

TAV. 8.0 2/2

CRAZY
 BALLOONS



MEMO PARK - CRAZY BALLOONS

TAV. 8.0 2/2

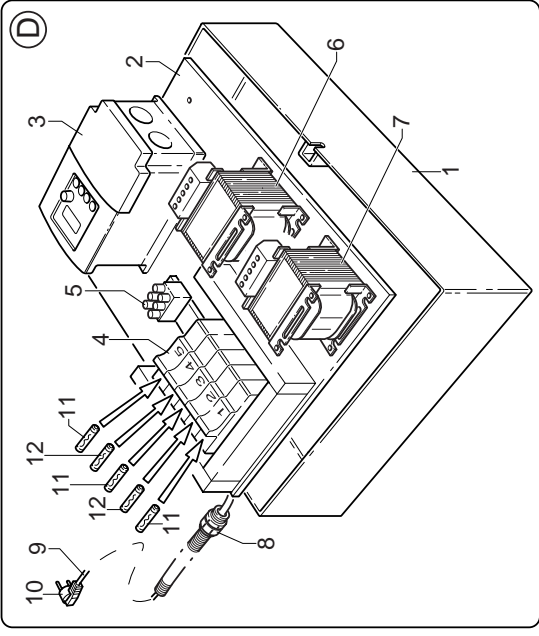
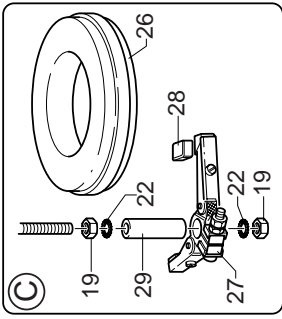
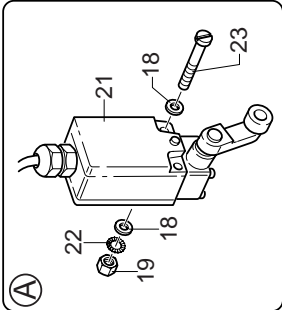
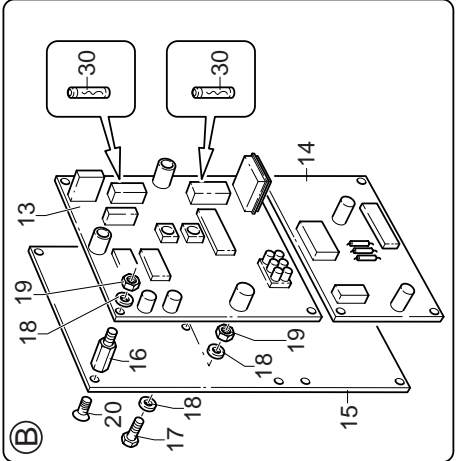
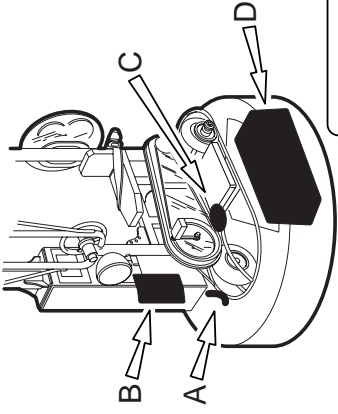
POS.	N° CODICE	q	DESCRIZIONE	DESIGNATION	BENENNUNG	DESCRIPTION	DENOMINACIONES	PREZZO IN EURO
1	0001374	1	CASSETTA	CAISSE	KASTEN	BOX	CAJA	
2	0001469	1	PANNELLO	PANNEAU	VERKLEIDUNG	PANEL	PANEL	
3	000051A	1	MODUL-FREQUENZA	MODULAT.FREQUENCE	FREQUENZMODLER	FREQUENCY MODULAT.	MODULADOR FREQUENCIA	
4	0001688	1	PORTAFUSIBILE	PORTE-FUSIBLE	SICHERUNGSHALTER	FUSE HOLDER	PORTAFUSIBILE	
5	0001689	1	MORSETTIERA	PLAQUE DE JONCTION	KLEMMLEISTE	CONNECTION BLOCK	CAJA DE CONTACTOS	
6	0001694	1	TRASFORMATORE	TRANSFORMATEUR	TRANSFORMATOR	TRANSFORMER	TRANSFORMADOR	
7	0000080	1	TRASFORMATORE	TRANSFORMATEUR	TRANSFORMATOR	TRANSFORMER	TRANSFORMADOR	
8	0000047	1	PASSACAVO	PASSE-CABLE	KABELFUHRUNG	CABLE GLAND	PASA CABLES	
9	0000059	1	CAVO ALIMENTAZIONE	CABLE	ELEKTROKABEL	CABLE	CABLE	
10	0000058	1	SPINA	GOUPILLE	STIFT	PIN	PASADOR	
11	0001690	3	FUSIBILE	FUSIBLE	SICHERUNG	FUSE	FUSIBLE	
12	0001691	2	FUSIBILE	FUSIBLE	SICHERUNG	FUSE	FUSIBLE	
13	0000090	1	SCHEDA ELETTRONICA	FIGE ELECTRONIQUE	PROGRAMM KARTE	BOARD	ESQUELA ELECTRONICA	
14	0001611	1	SCHEDA ELETTRONICA	FIGE ELECTRONIQUE	PROGRAMM KARTE	BOARD	ESQUELA ELECTRONICA	
15	0001692	1	PANNELLO	PANNEAU	VERKLEIDUNG	PANEL	PANEL	
16	0001693	8	COLONNETTA	COLONNETTE	SCHRAUBENBOLZEN	STUD	COLUMNA	
17	0000107	8	VITE	VIS	SCHRAUBE	SCREW	TORNILLO	
18	0000227	14	RONDELLA	RONDELLE	SCHEIBE	WASHER	ARANDELA	
19	0000227	11	DADO	ECROU	MUTTER	NUT	TUERCA	
20	0000105	8	VITE	VIS	SCHRAUBE	SCREW	TORNILLO	
21	0001487	1	MICROINTERRUPTORE	MICROINTERRUPTEUR	MICROSCHALTER	MICROSWITCH	MICROINTERRUPTOR	
22	0000256	2	RONDELLA	RONDELLE	SCHEIBE	WASHER	ARANDELA	
23	0000109	2	VITE	VIS	SCHRAUBE	SCREW	TORNILLO	
24	0000213	2	DADO	ECROU	MUTTER	NUT	TUERCA	
25	0000244	2	RONDELLA	RONDELLE	SCHEIBE	WASHER	ARANDELA	
26	0001275	2	COLLETTORE	COLLECTEUR	KRUEMMER	MANIFOLD	COLECTOR	



COMPONENTI ELETTRICI - COMPOSANTS ELECTRIQUES
ELEKTRISCHEKOMPONENTEN ELECTRIC COMPONENTS - COMPONENTES ELECTRICOS

TAV. 8.0 2/2

CRAZY
BALLOONS



INDICE PROGRESSIVO DEI CODICI

* Index progressif des codes
* Progressive codes index

* Progressiver Index der Kennnummern
* Índice progresivo de los códigos

**Ed.
07/2002**

**CRAZY
BALLOONS**

N° Codice	N° Tavola	Pos.	Q.
0000014	8.0 2/2	30	2
0000021	8.0 1/2	8	1
0000024	3.0 1/2	21	4
0000036	8.0 1/2	11	1
0000040	8.0 1/2	5	2
0000041	8.0 1/2	1	1
0000047	8.0 2/2	8	1
0000058	8.0 2/2	10	1
0000059	8.0 2/2	9	1
0000068	8.0 1/2	6	1
0000069	8.0 1/2	7	1
0000070	1.1	19	1
0000070	8.0 1/2	12	1
0000080	8.0 2/2	7	1
0000081	8.0 1/2	15	1
0000084	8.0 1/2	14	1
0000086	8.0 1/2	20	1
0000086	8.0 1/2	21	1
0000090	8.0 2/2	13	1
0000105	8.0 1/2	2	4
0000105	8.0 2/2	20	8
0000106	8.0 1/2	9	2
0000107	8.0 2/2	17	8

N° Codice	N° Tavola	Pos.	Q.
0000108	4.0 2/2	22	1
0000108	8.0 1/2	22	4
0000109	8.0 2/2	23	2
0000111	4.0 1/2	17	10
0000111	4.0 2/2	6	7
0000112	3.0 2/2	31	1
0000112	4.0 2/2	23	3
0000114	4.0 2/2	10	1
0000121	3.0 2/2	39	1
0000134	3.0 1/2	3	8
0000134	3.0 2/2	23	2
0000135	5.0	14	16
0000136	3.0 2/2	6	4
0000137	3.0 2/2	38	4
0000144	2.0	8	2
0000144	3.0 2/2	17	4
0000151	3.0 2/2	28	1
0000153	1.1	2	4
0000154	1.1	9	4
0000160	3.0 1/2	14	4
0000160	7.0	25	2
0000164	7.0	8	1
0000165	2.0	13	2

N° Codice	N° Tavola	Pos.	Q.
0000168	7.0	15	1
0000173	4.0 2/2	3	3
0000174	3.0 1/2	23	3
0000175	1.1	13	2
0000177	6.0	20	2
0000178	6.0	9	4
0000180	6.0	24	2
0000185	3.0 2/2	12	3
0000185	5.0	19	1
0000186	6.0	7	4
0000187	6.0	8	4
0000205	3.0 2/2	35	2
0000207	3.0 2/2	33	3
0000207	4.0 1/2	18	10
0000207	4.0 2/2	8	14
0000208	8.0 1/2	4	6
0000210	3.0 2/2	19	4
0000211	3.0 1/2	5	16
0000211	4.0 2/2	30	3
0000212	5.0	17	16
0000212	2.0	11	2
0000212	3.0 2/2	9	4
0000213	8.0 2/2	24	2

N° Codice	N° Tavola	Pos.	Q.
0000214	2.0	4	4
0000214	3.0 1/2	17	4
0000215	7.0	10	1
0000217	8.0 1/2	18	1
0000224	7.0	12	2
0000225	6.0	3	1
0000227	8.0 1/2	3	14
0000227	8.0 2/2	18	14
0000227	8.0 2/2	19	11
0000228	3.0 2/2	32	6
0000228	4.0 2/2	21	2
0000229	4.0 1/2	16	20
0000229	4.0 2/2	7	16
0000234	4.0 1/2	27	1
0000236	3.0 2/2	13	6
0000236	4.0 2/2	29	3
0000238	1.1	14	9
0000238	3.0 2/2	18	12
0000238	4.0 1/2	24	12
0000239	3.0 1/2	24	3
0000240	2.0	9	4
0000240	5.0	15	32
0000240	8.0 1/2	16	1

INDICE PROGRESSIVO DEI CODICI

* Index progressif des codes
* Progressive codes index

* Progressiver Index der Kennnummern
* Índice progresivo de los códigos

Ed.
07/2002

CRAZY
BALLOONS

N° Codice	N° Tavola	Pos.	Q.
0000241	8.0 1/2	17	1
0000242	3.0 2/2	22	11
0000243	3.0 1/2	13	12
0000243	5.0	18	1
0000244	3.0 1/2	4	12
0000244	3.0 1/2	20	2
0000244	3.0 2/2	7	21
0000244	8.0 2/2	25	2
0000246	1.1	11	4
0000246	3.0 1/2	15	8
0000246	7.0	27	2
0000247	1.1	3	4
0000247	3.0 2/2	29	1
0000249	7.0	9	2
0000251	7.0	14	2
0000252	4.0 2/2	17	4
0000255	7.0	13	1
0000256	8.0 1/2	10	5
0000256	8.0 2/2	22	2
0000259	2.0	10	2
0000259	3.0 2/2	8	4
0000259	5.0	16	16
0000260	1.1	10	4

N° Codice	N° Tavola	Pos.	Q.
0000260	2.0	5	4
0000260	3.0 1/2	16	4
0000260	7.0	26	2
0000263	6.0	23	2
0000269	8.0 1/2	27	1
0000271	8.0 1/2	28	2
0000279	4.0 1/2	15	2
0000286	1.1	18	8
0000290	4.0 1/2	7	1
0000299	4.0 1/2	6	2
0000301	5.0	5	1
0000311	4.0 1/2	22	2
0000312	4.0 1/2	23	2
0000313	4.0 1/2	4	6
0000313	6.0	4	1
0000314	3.0 2/2	3	5
0000314	4.0 2/2	15	5
0000315	4.0 1/2	11	4
0000317	3.0 1/2	12	4
0000317	3.0 2/2	36	2
0000319	3.0 2/2	14	10
0000319	4.0 1/2	25	6
0000323	3.0 1/2	11	2

N° Codice	N° Tavola	Pos.	Q.
0000325	4.0 2/2	19	4
0000334	7.0	16	2
0000335	7.0	23	2
0000337	7.0	2	4
0000339	7.0	18	7
0000344	7.0	17	1
0000346	7.0	20	1
0000380	6.0	10	1
0000381	6.0	11	1
0000382	6.0	12	1
0000383	6.0	13	1
0000384	6.0	14	1
0000385	6.0	15	1
0000386	6.0	16	1
0000387	6.0	17	1
0000388	6.0	18	2
0000389	6.0	19	1
0000391	6.0	22	1
0000392	6.0	25	1
0000394	6.0	27	1
0000401	6.0	26	1
000051A	8.0 2/2	3	1
0000601	2.0	6	2

N° Codice	N° Tavola	Pos.	Q.
0000602	2.0	7	2
0000620	1.1	16	1
0000630	1.1	5	3
0000635	1.1	17	1
0000651	6.0	5	1
0000652	6.0	6	1
0000697	5.0	2	1
0000705	6.0	1	1
0000706	6.0	2	1
0000708	5.0	1	1
0000721	5.0	9	1
0000725	5.0	4	1
0000750	3.0 2/2	16	1
0000750	4.0 1/2	3	3
0000750	4.0 2/2	14	1
0000763	2.0	3	4
0000800	4.0 1/2	12	1
0000833	7.0	11	1
0000848	3.0 2/2	15	2
0000848	4.0 1/2	1	2
0000848	4.0 2/2	27	1
0000848	4.0 2/2	16	8
0001264	2.0	12	2

INDICE PROGRESSIVO DEI CODICI

* Index progressif des codes
* Progressive codes index

* Progressiver Index der Kennnummern
* Índice progresivo de los códigos

**Ed.
07/2002**

**CRAZY
BALLOONS**

N° Codice	N° Tavola	Pos.	Q.
0001270	8.0 2/2	29	1
0001272	8.0 2/2	27	2
0001273	8.0 2/2	28	4
0001275	8.0 2/2	26	2
0001287	5.0	10	1
0001288	5.0	11	1
0001291	5.0	12	1
0001294	5.0	13	1
0001311	3.0 2/2	10	1
0001338	7.0	19	1
0001346	8.0 1/2	13	1
0001349	8.0 1/2	19	3
0001359	2.0	1	1
0001366	4.0 1/2	19	1
0001367	4.0 1/2	20	1
0001368	4.0 1/2	21	2
0001371	4.0 2/2	25	1
0001372	4.0 2/2	24	1
0001373	4.0 2/2	18	3
0001374	8.0 2/2	1	1
0001377	1.1	4	1
0001378	1.1	1	1
0001378-A	1.1	12	1

N° Codice	N° Tavola	Pos.	Q.
0001384	5.0	6	1
0001385	5.0	7	1
0001386	5.0	8	1
0001392	4.0 2/2	9	1
0001393	3.0 2/2	30	1
0001397	4.0 2/2	5	1
0001398	4.0 2/2	4	1
0001402	4.0 2/2	11	1
0001403	4.0 1/2	13	1
0001444	3.0 2/2	41	1
0001445	3.0 2/2	40	1
0001446	3.0 2/2	11	1
0001448	5.0	3	1
0001450	4.0 1/2	2	1
0001455	4.0 2/2	12	1
0001456	4.0 1/2	14	1
0001462	6.0	21	1
0001464	6.0	28	1
0001469	8.0 2/2	2	1
0001470	8.0 1/2	23	2
0001471	8.0 1/2	24	2
0001472	8.0 1/2	25	2
0001473	8.0 1/2	26	2

N° Codice	N° Tavola	Pos.	Q.
0001486	4.0 2/2	1	1
0001487	8.0 2/2	21	1
0001488	4.0 1/2	5	1
0001490	4.0 2/2	2	1
0001527	4.0 1/2	26	1
0001528	4.0 1/2	8	1
0001541	1.1	6	1
0001542	1.1	7	1
0001563	1.1	8	1
0001577	4.0 1/2	10	1
0001586	7.0	21	1
0001611	8.0 2/2	14	1
0001636	4.0 1/2	9	1
0001647	4.0 2/2	20	1
0001648	4.0 2/2	13	1
0001653	3.0 1/2	1	1
0001654	3.0 1/2	2	1
0001656	7.0	1	1
0001657	3.0 1/2	19	12
0001658	3.0 1/2	6	1
0001659	3.0 1/2	7	1
0001660	3.0 2/2	1	1
0001661	3.0 2/2	34	1

N° Codice	N° Tavola	Pos.	Q.
0001662	3.0 2/2	37	1
0001663	3.0 2/2	24	1
0001665	3.0 1/2	8	1
0001666	3.0 1/2	9	1
0001667	3.0 1/2	10	1
0001668	3.0 1/2	18	4
0001669	2.0	2	1
0001670	3.0 2/2	2	2
0001671	3.0 2/2	4	1
0001672	3.0 2/2	5	1
0001673	3.0 2/2	20	1
0001674	3.0 2/2	25	1
0001675	3.0 2/2	26	2
0001676	3.0 2/2	27	1
0001677	3.0 2/2	42	1
0001678	3.0 2/2	43	2
0001679	4.0 2/2	26	1
0001680	4.0 2/2	28	1
0001681	7.0	4	1
0001682	7.0	3	2
0001683	7.0	5	1
0001684	7.0	6	1
0001685	7.0	7	1

IMPORTANTE

Le informazioni ed i dati contenuti in questa pubblicazione erano esatti ed aggiornati al momento della stampa. E' nostra consuetudine cercare di migliorare il prodotto e di conseguenza alcune modifiche costruttive possono interessare le procedure descritte. Quando si notino delle differenze eliminare ogni dubbio rivolgendosi ad un Centro di vendita e assistenza.

IMPORTANT

Les renseignements et les données de cette publication étaient exactes et à jour au moment de l'impression. Toujours soucieux d'améliorer nos produits, les procédés décrits peuvent donc subir des modifications de fabrication. Au cas où vous remarqueriez des différences, veuillez vous adresser à un Centre de vente et Service après-vente pour éliminer toute possibilité de doute.

WICHTIG

Die in vorliegender Veröffentlichung enthaltenen Informationen und Daten waren zur Zeit Drucklegung korrekt und auf dem neuesten Stand. Da wir unsere Produkte fortwährend verbessern, kann es aufgrund von Konstruktionsänderungen der beschriebenen Verfahren kommen. Falls Abweichungen auftreten, wenden Sie sich bitte zur Ausschaltung von Unklarheiten an ein Verkaufs- und Servicezentrum.

IMPORTANT

Information and data contained in this publication are correct and up to date at the time of printing. The company does, however, continually try to improve the products and such improvements may give rise to structural changes requiring modifications in the above procedures. Should any differences be noted, please contact your nearest sales and assistance centre for help in clearing up any possible doubts.

IMPORTANTE

Las informaciones y los datos contenidos en esta publicación son exactos y actualizados hasta el momento de la impresión. Es nuestra norma tratar de mejorar el producto, consecuentemente algunas modificaciones constructivas podrán variar los procedimientos descritos. Cuando se noten diferencias eliminar cualquier duda dirigiéndose a un Centro de Venta y Asistencia.



